

Landesamt
für Datenverarbeitung
und Statistik
Nordrhein-Westfalen



Statistische Berichte

Bestell-Nr. A 65 3 1998 44

(Kennziffer A VI 5 – vj 4/98)

Sozialversicherungspflichtig Beschäftigte in Nordrhein-Westfalen am 31. Dezember 1998

Strukturdaten aus der Beschäftigtenstatistik
– Neue Systematik –

Landesamt für Datenverarbeitung und Statistik Nordrhein-Westfalen
Mauerstraße 51, 40476 Düsseldorf • Postfach 10 11 05, 40002 Düsseldorf
Telefon (02 11) 94 49-01 • Telefax (02 11) 44 20 06
Internet: <http://www.lds.nrw.de>
E-Mail: poststelle@lds.nrw.de

Erschienen im Mai 2000

Preis dieser Ausgabe 3,50 DM (Jahresbezugspreis 14,00 DM)
Nachdruck, auch im Auszug, nur mit Quellenangabe gestattet

© Landesamt für Datenverarbeitung und Statistik NRW, Düsseldorf, 2000
Für nicht gewerbliche Zwecke sind Vervielfältigung und unentgeltliche Verbreitung, auch auszugsweise, mit Quellenangabe gestattet. Die Verbreitung, auch auszugsweise, über elektronische Systeme/Datenträger bedarf der vorherigen Zustimmung. Alle übrigen Rechte bleiben vorbehalten.

Inhalt

Seite

Grundlagen und Inhalt der Beschäftigtenstatistik

Einführung	4
Das Meldesystem in der Sozialversicherung	4
Definition von Begriffen und Merkmalen	6

Tabellenteil

1. Sozialversicherungspflichtig Beschäftigte insgesamt sowie ausländische Beschäftigte am 31. 12. 1998 nach Stellung im Beruf und nach Verwaltungsbezirken	10
2. Sozialversicherungspflichtig Beschäftigte am 31. 12. 1998 nach Wirtschaftsabteilungen und Verwaltungsbezirken	12
3. Sozialversicherungspflichtig Beschäftigte am 31. 12. 1998 nach Geschlecht und Stellung im Beruf sowie nach Wirtschaftsabteilungen und Wirtschaftsgruppen	16
4. Sozialversicherungspflichtig Beschäftigte am 31. 12. 1998 nach Altersgruppen, Stellung im Beruf und Wirtschaftsabteilungen	17
5. Sozialversicherungspflichtig Voll- und Teilzeitbeschäftigte am 31. 12. 1998 nach Stellung im Beruf sowie nach Wirtschaftsabteilungen und ausgewählten Wirtschaftsgruppen	19
6. Sozialversicherungspflichtig Beschäftigte am 31. 12. 1998 nach Ausbildung sowie nach Wirtschaftsabteilungen, Altersgruppen und Stellung im Beruf	21
7. Sozialversicherungspflichtig Beschäftigte am 31. 12. 1998 nach Ausbildung und beruflicher Gliederung	22
8. Sozialversicherungspflichtig Beschäftigte am 31. 12. 1998 nach Stellung im Beruf und beruflicher Gliederung	26
9. Sozialversicherungspflichtig beschäftigte ausländische Arbeitnehmer und Arbeitnehmerinnen am 31. 12. 1998 nach ausgewählten Staatsangehörigkeiten sowie Wirtschaftsabteilungen und Altersgruppen	28
10. Sozialversicherungspflichtig Beschäftigte insgesamt in den Jahren 1984 bis 1998 nach der Stellung im Beruf	29
11. Sozialversicherungspflichtig Beschäftigte insgesamt in den Jahren 1984 bis 1998 nach Sektoren	30
12. Sozialversicherungspflichtig Beschäftigte in den Jahren 1984 bis 1998	32

Grafiken

Entwicklung der Beschäftigten insgesamt	31
Entwicklung der Beschäftigten nach Sektoren	31

Grundlagen und Inhalt der Beschäftigtenstatistik

Einführung

Mit Wirkung vom 1. Januar 1973 ist das neue integrierte Meldeverfahren zur Sozialversicherung (gesetzliche Kranken- und Rentenversicherung) und zur Bundesanstalt für Arbeit (Arbeitslosenversicherung) eingeführt und damit die Möglichkeit zum Aufbau einer neuen Beschäftigtenstatistik geschaffen worden. Dieses Verfahren verlangt von den Arbeitgebern für alle sozialversicherungspflichtig beschäftigten Arbeitnehmer und Arbeitnehmerinnen eine einheitliche und automationsgerechte Lieferung von Meldungen über demographische, wirtschaftliche und sozialversicherungsrechtliche Tatbestände der Versicherten.

Datenerfassung, -speicherung und -verarbeitung können nunmehr unter Einsatz von elektronischen Datenverarbeitungsanlagen erfolgen. Diese Umstellung eröffnete die Möglichkeit, die im Rahmen des Meldeverfahrens anfallenden Meldebelege auch sekundärstatistisch auszuwerten.

Die kurzfristigen Informationen sollen der laufenden Arbeitsmarkt- und Konjunkturbeobachtung dienen. Von Bedeutung sind hierfür in erster Linie Angaben über Beschäftigte in wirtschaftssystematischer und regionaler Gliederung. Jahresangaben werden für Strukturuntersuchungen und zur Analyse der Arbeitsmarktentwicklung benötigt. Sie enthalten neben den kurzfristigen Informationen auch Angaben über Beschäftigungszeiten und Entgelte.

Die gesetzliche Grundlage zur Durchführung der Beschäftigtenstatistik bildet das Arbeitsförderungs-gesetz (AFG) vom 25. Juni 1969. Danach hat die Bundesanstalt für Arbeit Umfang und Art der Beschäftigung sowie Lage und Entwicklung des Arbeitsmarktes, der Berufe und der beruflichen Bildungsmöglichkeiten im allgemeinen und in den einzelnen Wirtschaftszweigen und Wirtschaftsgebieten auch nach der sozialen Struktur zu beobachten, zu untersuchen und für die Durchführung der Aufgaben der Bundesanstalt auszuwerten (Arbeitsmarkt- und Berufsforschung). Als Ergänzung dazu haben das Statistische Bundesamt und die statistischen Landesämter vor allem die Aufgabe, die für allgemeine Zwecke wichtigen Tabellen aufzustellen und sie mit den Beschäftigten- und Entgeltangaben aus anderen Quellen zu koordinieren.

Das Meldesystem in der Sozialversicherung

Auskunftspflichtige

Auskunftspflichtige sind die Arbeitgeber und Arbeitgeberinnen. Sie müssen an die Träger der gesetzlichen Kranken- und Rentenversicherungen sowie an die Bundesanstalt für Arbeit Meldungen verschiedenen Inhalts erstatten über die in ihrem Betrieb sozialversicherungspflichtig beschäftigten Arbeitnehmer und Arbeitnehmerinnen.

Die Träger der gesetzlichen Kranken- und Rentenversicherungen und die Bundesanstalt für Arbeit haben zu diesem Zweck einen Datenverbund geschlossen, der eine gemeinsame Datenerfassung und einen gegenseitigen Datenaustausch zum Inhalt hat. Als Voraussetzung dazu wurden neue Meldebelege entwickelt, deren Daten maschinell gelesen, auf individuellen Konten fortlaufend gespeichert und für statistische Zwecke in einer Versichertendatei weiterverarbeitet werden. Die Meldung kann von den Arbeitgebern entweder auf maschinenlesbaren Vordrucken oder auf anderen maschinell auswertbaren Datenträgern erstattet werden. Meldepflichten, Form, Inhalt und Fristen für die Meldungen an die Träger der Sozialversicherung und die Bundesanstalt für Arbeit sind in der Datenerfassungs-Verordnung (DEVO)¹⁾ bzw. in der Datenübermittlungs-Verordnung (DÜVO)²⁾ gesetzlich geregelt.

Erfasster Personenkreis

Nach der DEVO (§ 2) sind von den Arbeitgebern Meldungen zu erstatten für alle „Arbeitnehmer einschl. der zu ihrer Berufsausbildung Beschäftigten, die krankenversicherungspflichtig, rentenversicherungspflichtig oder beitragspflichtig nach dem Arbeitsförderungs-gesetz sind oder für die Beitragsanteile zu den gesetzlichen Rentenversicherungen zu entrichten sind“, kurz, über alle in ihrem Betrieb sozialversicherungspflichtig Beschäftigten. Aus dieser Abgrenzung heraus ergibt sich, dass in der Beschäftigtenstatistik in der Regel alle Arbeiter/-innen und Angestellten (einschl. der Beschäftigten in beruflicher Ausbildung), zusammen rd. 80 % aller Erwerbstätigen, erfasst werden. Unberücksichtigt bleiben Beamte, Selbstständige und mithelfende Familienangehörige und alle geringfügig beschäftigten Arbeitnehmer, die nur eine sog. Nebenbeschäftigung oder Nebentätigkeit ausüben und nicht der Sozialversicherungspflicht unterliegen (siehe Abschnitt 2).

¹⁾ Verordnung über die Erfassung von Daten für die Träger der Sozialversicherung und für die Bundesanstalt für Arbeit (Datenerfassungs-Verordnung – DEVO –) vom 24. 11. 1972 (BGBl. I S. 2159) bzw. 2. DEVO vom 29. 5. 1980 (BGBl. I S. 593). – ²⁾ Verordnung über die Datenübermittlung auf maschinell verwertbaren Datenträgern im Bereich der Sozialversicherung und der Bundesanstalt für Arbeit (Datenübermittlungs-Verordnung – DÜVO –) vom 18. 12. 1972 (BGBl. I S. 2482) bzw. 2. DÜVO vom 29. 5. 1980 (BGBl. I S. 616).

Art der Meldungen

Das neue Verfahren verlangt von den Arbeitgebern für alle sozialversicherungspflichtig Beschäftigten in einheitlicher und automationsgerechter Form (lesefähige Belege) im wesentlichen folgende Meldungen:

eine **Anmeldung** bei

- Aufnahme einer sozialversicherungspflichtigen Beschäftigung
- Übergang aus einer anderen Beitragsgruppe oder Kasse

eine **Abmeldung** bei

- Ende einer sozialversicherungspflichtigen Beschäftigung
- Übergang in eine andere Beitragsgruppe oder Kasse

eine **Jahresmeldung** für alle Beschäftigten, die am Jahresende in einem sozialversicherungspflichtigen Beschäftigtenverhältnis standen

eine **Unterbrechungsmeldung** für die Beschäftigten, die z. B. wegen Ableistung des Wehr- oder Zivildienstes oder wegen Krankheit ihre Beschäftigung ohne Kündigung des Arbeitsverhältnisses unterbrochen haben.

Bei den Meldungen handelt es sich im einzelnen um:

- die Bescheinigungen des Versicherungszweiges, der Beschäftigungsdauer sowie des Entgelts gegenüber den Trägern der gesetzlichen Rentenversicherung
- die An- und Abmeldungen bei den Trägern der Krankenversicherung
- die Anzeigen der Einstellung und Entlassung gegenüber dem Arbeitsamt.

Seit Inkrafttreten der 2. Datenerfassungs-Verordnung (2. DEVO) werden Anmeldungen, Abmeldungen, Unterbrechungsmeldungen sowie Jahresmeldungen für Arbeiter und Angestellte auf einheitlichen Meldebelegen („Versicherungsnachweisen“) vorgenommen. Die Arbeitgeber senden die Meldeformulare an die zuständigen Träger der Krankenkassen. Diese prüfen die Meldungen auf formale und inhaltliche Richtigkeit, nehmen – falls erforderlich – Korrekturen vor und leiten die Unterlagen an die Datenerfassungsstellen der Rentenversicherungsträger weiter. Anmeldungen auf DEVO-Belegen müssen nach spätestens zwei Wochen, Abmeldungen nach sechs Wochen und Jahresmeldungen zum 31. 3. des Folgejahres abgegeben werden.

Nach der maschinellen Bearbeitung der Meldungen bei den zuständigen Stellen der Rentenversicherungsträger werden die Datenträger der Bundesanstalt für Arbeit zur weiteren Aufbereitung und Auswertung übermittelt. Anonymisierte Auszüge aus diesen Datensätzen werden für statistische Zwecke

dem Statistischen Bundesamt zur Verfügung gestellt und von dort an die statistischen Landesämter weitergeleitet.

Erhebungsmerkmale

Der Inhalt der Beschäftigtenstatistik lässt sich am besten durch die im Statistischen Bundesamt auswertbaren Merkmale beschreiben. Ein Teil der für die Statistik relevanten Tatbestände wird aus der Versicherungsnummer abgeleitet; darüber hinaus wird der Wirtschaftszweig und der Arbeitsort aus der Betriebsdatei bzw. Ortsdatei entnommen. Bis auf die Tatbestände „beitragspflichtiges Bruttoarbeitsentgelt“ sowie „Ende der Beschäftigung“, die nur in der Abmeldung, Unterbrechungsmeldung und Jahresmeldung enthalten sind, und der Staatsangehörigkeit, die nur aus den Anmeldungen entnommen wird, sind alle Tatbestände in allen Versicherungsnachweisen enthalten. In diesem Heft werden Ergebnisse des sogenannten Stichtagsmaterials der Beschäftigtenstatistik dargestellt.

Tatbestände in den Versicherungsnachweisen	
Anmeldung	Abmeldung/Jahresmeldung Unterbrechungsmeldung
Versicherungsnummer daraus Träger der Rentenversicherung Geburtsdatum (Altersjahr) Geschlecht	
Betriebsnummer Wirtschaftszweig Arbeitsort	
Angaben zur Tätigkeit Ausgeübte Tätigkeit (Beruf) Stellung im Beruf Ausbildung	
Staatsangehörigkeit	Beginn der Beschäftigung Ende der Beschäftigung Beitragspflichtiges Bruttoarbeitsentgelt Grund der Abgabe

Die Bundesanstalt für Arbeit (BA) führt für jeden Versicherten unter seiner Versicherungsnummer ein sog. Versichertenkonto, auf dem alle Meldungen zu der jeweiligen Versicherungsnummer (mit allen auswertbaren Merkmalen aus der Anmeldung und der Versicherungskarte) in chronologischer Reihenfolge nach dem Wirksamkeitsdatum gespeichert werden. Diese Versichertendatei ist die Grundlage aller Auszählungen. In der Versichertendatei ist die Versicherungsnummer das Identifikationsmerkmal für den Versicherten. Sie ist zwölfstellig und beinhaltet u. a. die Zugehörigkeit zum Träger der Rentenversicherung, das Geburtsdatum und das Geschlecht des Versicherten.

Die BA hat zur Ergänzung der aus dem neuen Meldeverfahren zur Sozialversicherung gewonnenen Daten für die Beschäftigtenstatistik ferner eine – auf den Da-

ten der Arbeitsstättenzählung 1970 basierende – Betriebsdatei aufgebaut. Sie hat zu diesem Zweck an jeden Betrieb eine Betriebsnummer vergeben. (Die Betriebe werden als örtliche Einheit definiert. Niederlassungen eines Unternehmens können zu einem Betrieb zusammengefasst werden, sofern sie in derselben Gemeinde liegen, denselben wirtschaftlichen Schwerpunkt haben und die Meldungen zur Sozialversicherung von einer zentralen Stelle abgegeben werden). Neben der Betriebsnummer enthält die Betriebsdatei insbesondere den Wirtschaftszweig des Betriebes und einen Postortschlüssel (Zustellbezirke). Um die Postorte zu entschlüsseln und auch die amtlichen Gemeindekennziffern umzuschlüsseln, wurde die Ortsdatei eingerichtet. Nur mit Hilfe dieser beiden Dateien der Bundesanstalt für Arbeit ist die Beschäftigtenstatistik in fachlicher und regionaler Gliederung – nach dem Arbeitsort – möglich: An jedem Auswertungstichtag erfolgt maschinell eine Abfrage eines jeden in der Versichertendatei geführten Versichertenkontos danach, ob der dahinterstehende Versicherte in einem Beschäftigungsverhältnis steht oder nicht. Die Auflistung aller Personen, die nach den vorliegenden Meldungen am Stichtag in einem Beschäftigungsverhältnis stehen, in der Gliederung nach persönlichen und erwerbsstatistischen Merkmalen stellt die Grundlage der Beschäftigtenstatistik dar für die Erstellung der Bestandsergebnisse am Stichtag. Dieser Ausdruck – allerdings ohne Versicherungsnummer – wird der amtlichen Statistik für Auswertungen zur Verfügung gestellt.

Definition von Begriffen und Merkmalen

Sozialversicherungspflichtig beschäftigte Arbeitnehmer und Arbeitnehmerinnen

Arbeitnehmer und Arbeitnehmerinnen einschl. der zu ihrer Berufsausbildung Beschäftigten (Auszubildende u. a.), die krankenversicherungspflichtig, rentenversicherungspflichtig und/oder beitragspflichtig sind zur Bundesanstalt für Arbeit (Arbeitslosenversicherung nach dem Arbeitsförderungsgesetz) oder für die von den Arbeitgebern Beitragsteile zu den gesetzlichen Rentenversicherungen zu entrichten sind. Zu diesem Personenkreis gehören: Arbeiter/-innen, Angestellte und Auszubildende, sofern es sich bei ihrer Erwerbstätigkeit nicht um eine sog. geringfügige Beschäftigung bzw. geringfügige selbstständige Tätigkeit handelt³⁾. Eine solche ist weder versicherungspflichtig noch beitragspflichtig. Eine Erwerbstätigkeit wird versicherungsrechtlich dann als eine geringfügige Beschäftigung bzw. geringfügige selbstständige

Tätigkeit bezeichnet⁴⁾, wenn sie nur „kurzfristig“ ausgeübt oder nur „geringfügig entlohnt“ wird. Eine Tätigkeit gilt als

- **kurzfristig**, wenn sie im Laufe eines Jahres ihrer Eigenschaft nach oder im voraus vertraglich auf eine Dauer von höchstens zwei Monaten oder 50 Arbeitstage begrenzt ist. (Bis 31. 12. 1978 waren noch Tätigkeiten versicherungsfrei, die auf 75 Arbeitstage oder 3 Monate beschränkt waren.)
- **geringfügig entlohnt**, wenn sie zwar laufend oder in regelmäßiger Wiederkehr ausgeübt wird, die vereinbarte Wochenarbeitszeit aber unter 15 Stunden liegt (bis 31. 12. 1978 = unter 20 Stunden). Der Bundesminister für Arbeit und Sozialordnung gibt die Bezugsgröße und die maximale Höhe des Entgeltes, das jeweils als „geringfügig entlohnt“ gilt, bekannt. Danach waren in den Jahren seit 1978 folgende Beschäftigungen mit einem Entgelt bis einschl. ... DM versicherungsfrei:

Zeitraum	Beschäftigten
	mit einem Entgelt bis einschl. ... DM
1. 1. 1978 – 31. 12. 1984	390
1. 1. 1985 – 31. 12. 1985	400
1. 1. 1986 – 31. 12. 1986	410
1. 1. 1987 – 31. 12. 1987	430
1. 1. 1988 – 31. 12. 1988	440
1. 1. 1989 – 31. 12. 1989	450
1. 1. 1990 – 31. 12. 1990	470
1. 1. 1991 – 31. 12. 1991	480
1. 1. 1992 – 31. 12. 1992	500
1. 1. 1993 – 31. 12. 1993	530
1. 1. 1994 – 31. 12. 1994	560
1. 1. 1995 – 31. 12. 1995	580
1. 1. 1996 – 31. 12. 1996	590
1. 1. 1997 – 31. 12. 1997	620

Studenten, die einer Beschäftigung nachgehen, sind dann versicherungsfrei, wenn sie eingeschrieben sind (Immatrikulationsnachweis) und bei ihnen das Studium, nicht die Beschäftigung im Vordergrund steht. Wird regelmäßig – nicht nur in den Semesterferien – eine Beschäftigung von mindestens 20 Stunden wöchentlich ausgeübt, so wird vermutet, dass das Studium nicht mehr im Vordergrund stehen kann. In diesen Fällen besteht Versicherungspflicht.

Wehr- oder Zivildienstleistende gelten dann als sozialversicherungspflichtig Beschäftigte, wenn sie ihre Dienste aus einem auch weiterhin bestehenden Beschäftigungsverhältnis heraus angetreten haben und nur wegen des Wehr- oder Zivildienstes kein Entgelt fortbezahlt erhalten.

Mehrfachbeschäftigte, die gleichzeitig zwei oder mehr versicherungspflichtigen Beschäftigungen nachgehen, werden nur nach den Merkmalen der zuletzt aufgenommenen Beschäftigung erfasst.

³⁾ Viertes Buch des Sozialgesetzbuches (SGB IV) vom 23. 12. 1976 (BGBl. I S. 3845) – Gemeinsame Vorschriften für die Sozialversicherung –, am 1. Juli 1977 in Kraft getreten, früher als Nebenbeschäftigung oder Nebentätigkeit bezeichnet. – ⁴⁾ Im nachfolgenden werden nur für diese Veröffentlichung bedeutsamen versicherungsrechtlichen Bestimmungen dargelegt, die seit dem Inkrafttreten des Vierten Buches des Sozialgesetzbuches gelten.

Ausländer

Als Ausländer gelten alle Personen, die nicht Deutsche im Sinne des Artikels 116 Abs. 1 GG sind. Dazu zählen auch die Staatenlosen und die Personen mit „ungeklärter“ Staatsangehörigkeit.

Arbeiter/Angestellte (zusammengefasste Gliederung)

Die Differenzierung der sozialversicherungspflichtig beschäftigten Arbeitnehmer und Arbeitnehmerinnen nach Arbeitern/Arbeiterinnen und Angestellten erfolgt nach der Zugehörigkeit des Beschäftigten zum jeweiligen Träger der Rentenversicherung.

Voll-/Teilzeitbeschäftigte

Der Unterscheidung der sozialversicherungspflichtig beschäftigten Arbeitnehmer/-innen nach Voll- und Teilzeitbeschäftigten liegen die von den Arbeitgebern in den Meldebelegen zu machenden Angaben über die arbeitsvertraglich vereinbarte Wochenarbeitszeit zugrunde, und zwar in folgender Gliederung:

- vollbeschäftigt
- teilzeitbeschäftigt mit einer Wochenarbeitszeit von weniger als 18 Stunden und
- teilzeitbeschäftigt mit einer Wochenarbeitszeit von 18 Stunden und mehr, jedoch nicht vollbeschäftigt.

In der Darstellung der Ergebnisse in dieser Veröffentlichung werden die beiden Gruppen von Teilzeitbeschäftigten zusammengefasst.

Beschäftigte in beruflicher Ausbildung

Personen, die als Auszubildende oder zu ihrer Ausbildung im Angestellten- oder Arbeiterverhältnis beschäftigt sind. Zu diesem Kreis zählen neben den Auszubildenden nach dem Berufsbildungsgesetz vom 14. August 1969 (BBiG) auch Anlernlinge, Praktikanten, Volontäre, Schüler an Schulen des Gesundheitswesens sowie Teilnehmer an den von der Bundesanstalt für Arbeit geförderten Maßnahmen zur beruflichen Fortbildung, Umschulung und betrieblichen Einarbeitung.

Facharbeiter

Beschäftigte, die aufgrund ihrer Lehr-/Anlernausbildung bzw. auch ohne abgeschlossene Lehr-/Anlernausbildung aber durch ihre „Berufspraxis“ als solche beschäftigt und entlohnt werden.

In den Facharbeiterzahlen sind auch Meister/Poliere enthalten, sofern sie in der Arbeiterrentenversiche-

rung pflichtversichert sind. Meister/Poliere sind Arbeitnehmer, die aufgrund der abgelegten Prüfung bzw. ihrer beruflichen Qualifikation als solche eingesetzt sind. Sie können je nach dem Arbeitsverhältnis in der Arbeiter- oder Angestelltenrentenversicherung pflichtversichert sein. Als Meister zählen auch die als Lehrmeister, Ausbildungsmeister, Betriebsmeister und dergleichen Beschäftigte.

Alter

Mit dem Stichtag 31. März 1980 beginnend, wird bei jeder Auszählung das genaue Alter der Beschäftigten am jeweiligen Stichtag ermittelt. Die Berechnung des Alters erfolgt danach nicht wie bisher nach der „Geburtsjahrmethode“, sondern nach der „Altersjahrmethode“. Die Angaben beziehen sich bei dieser Art der Darstellung auf das Alter am Auszählstichtag und enthalten für die Auswertungstichtage 31. 3., 30. 6. und 30. 9. Personen, die zwei unterschiedlichen Geburtsjahrgängen angehören. Für den Auszählungstichtag 31. 12. eines jeden Jahres sind die Ergebnisse für die Geburtsjahr- und Altersjahrmethode identisch, da zu diesem Zeitpunkt alle Personen eines Jahrgangs das gleiche Alter vollendet haben. Bei Vergleich der Altersstruktur der Beschäftigten aus verschiedenen Berichtsjahren, für die das Alter nach unterschiedlichen Methoden berechnet wurde, empfiehlt es sich deshalb, die Ergebnisse am Jahresende gegenüberzustellen.

Beruf

Maßgebend für die Berufsbezeichnung ist allein die ausgeübte Tätigkeit und nicht der erlernte bzw. früher ausgeübte Beruf. Die Berufsbezeichnungen zur ausgeübten Tätigkeit beruhen auf der „Klassifizierung der Berufe“ (Ausgabe 1970 bzw. 1975), herausgegeben vom Statistischen Bundesamt im Einvernehmen mit dem Bundesministerium für Arbeit und Sozialordnung und der Bundesanstalt für Arbeit.

Ausbildung

Nachgewiesen wird sowohl die erreichte Allgemein-schulbildung als auch die abgeschlossene Berufsausbildung der Beschäftigten. Der Abschluss an einer Fachhochschule und Hochschule/Universität gilt als abgeschlossene Berufsausbildung. Die Angaben beziehen sich auf den höchsten Abschluss, auch wenn diese Ausbildung für die derzeit ausgeübte Tätigkeit nicht vorgeschrieben oder verlangt ist.

Beim allgemeinbildenden Schulabschluss werden folgende Kategorien unterschieden:

- Volks-/Hauptschule, mittlere Reife oder gleichwertige Schulausbildung: Personen, die Schulen besucht

haben, die den heutigen Grund- und Hauptschulen, Realschulen, Grund- und Mittelstufen der Gesamtschulen und den freien Waldorfschulen entsprechen. Als gleichwertig gilt das Versetzungszeugnis in die 11. Klasse (Obersekunda) des Gymnasiums oder das Abschlusszeugnis einer Berufsfach- oder Fachschule.

- Abitur: Personen, die den Abschluss an einer höheren Schule oder einem Gymnasium der zum Hochschulstudium berechtigt, erreicht haben. Absolventen mit fachgebundener Hochschulreife sind ebenfalls einbezogen.

Als abgeschlossene Berufsausbildung wird die Ausbildung in einem anerkannten Lehr- oder Anlernberuf (Ausbildung im Sinne des Berufsbildungsgesetzes), Abschluss einer Berufsfach- oder Fachschule, Abschluss einer Fachhochschule, Hochschule bzw. Universität angesehen.

- Berufsfach- oder Fachschule: Berufsfachschulen sind berufsvorbereitende oder berufsausbildende Schulen, deren freiwilliger Besuch ganz oder teilweise den Pflichtbesuch einer Berufsschule ersetzen kann. Sie werden in der Regel im Vollzeitunterricht besucht. Fachschulen sind dagegen berufsfortbildende Schulen und können nach einer bereits erworbenen praktischen Berufsausbildung und -erfahrung nach vollendetem 18. Lebensjahr besucht werden.
- Fachhochschule: Diese umfassen größtenteils die früheren Ingenieurschulen und höhere Fachschulen. Ihr Besuch setzt die Fachhochschulreife voraus. Bei erfolgreichem Abschluss wird die allgemeine Hochschulreife erworben. Schulen dieser Art sind z. B. Ingenieurschulen, höhere Fachschulen für Sozialarbeit und Sozialpädagogik, höhere Wirtschaftsfachschulen, höhere Handelsschulen, soweit sie mit Fachhochschulreife abgeschlossen wurden
- Hochschule/Universität: Unabhängig von der Trägerschaft nach dem Landesrecht anerkannte Hochschulen und Universitäten. Dazu zählen auch technische Hochschulen, pädagogische Hochschulen, philosophisch/theologische Hochschulen, Hochschulen für Musik, Lehrerseminar und Lehrerbildungsanstalten.

Wirtschaftszweig

Mit Beginn des Jahres 1995 trat eine neue *Klassifikation der Wirtschaftszweige*, Ausgabe 1993 (WZ 93) in Kraft. Sie ist aus einer europäischen Klassifikation abgeleitet, die aufgrund der NACE-Verordnung¹⁾ des Rates der Europäischen Gemeinschaften nach Ablauf einer Übergangsfrist ab 1995 in allen Mitgliedstaaten der Europäischen Union sowohl für die Erhebung als auch für die Darstellung der statistischen Daten bindend ist.

Der Vorteil dieser Umstellung ist darin zu sehen, dass ab Berichtsmonat Januar 1995 statistische Informationen für alle Mitgliedsländer der Europäischen Union nach einer vergleichbaren Systematik erstellt werden.

Die neue Klassifikation der Wirtschaftszweige ist gleichzeitig maßgebend für die Abgrenzung der Wirtschaftssektoren. Ein direkter Vergleich mit den bisher veröffentlichten Daten ist dadurch beeinträchtigt.

Die Zuordnung der Beschäftigten erfolgt nach dem wirtschaftlichen Schwerpunkt des Betriebes (örtliche Einheit), in dem der sozialversicherungspflichtige Arbeitnehmer bzw. die Arbeitnehmerin beschäftigt ist.

Regionale Zuordnung

Der Nachweis der sozialversicherungspflichtig beschäftigten Arbeitnehmer und Arbeitnehmerinnen erfolgt nach dem sog. Arbeitsortprinzip. Die Beschäftigten werden der Gemeinde zugeordnet, in der der Betrieb liegt, in dem sie beschäftigt sind.

1) Verordnung (EWG) Nr. 3037/90 des Rates vom 9. Oktober 1990 betreffend die statistische Systematik der Wirtschaftszweige in der Europäischen Gemeinschaft (ABl. EG Nr. L 293 S. 1 (NACE-Verordnung)), geändert durch die Verordnung (EWG) Nr. 761/93 der Kommission vom 24. März 1993 (ABl. EG Nr. L 83 S. 1).

Tabellenteil

**1. Sozialversicherungspflichtig Beschäftigte insgesamt sowie ausländische Beschäftigte am 31.12.1998
nach Stellung im Beruf und nach Verwaltungsbezirken**

Verwaltungsbezirk	Sozialversicherungspflichtig beschäftigte Arbeitnehmer und Arbeitnehmerinnen									
	insgesamt		und zwar							
	insgesamt	weiblich	Arbeiter/Arbeiterinnen		Angestellte		Ausländer/Ausländerinnen			
			zusammen	weiblich	zusammen	weiblich	zusammen	weiblich	Arbeiter/-Innen	Angestellte
Kreisfreie Städte										
Düsseldorf	341 111	151 139	100 945	24 956	240 166	126 183	38 834	15 053	24 461	14 373
Duisburg	157 599	58 143	73 823	11 927	83 776	46 216	17 543	4 174	13 560	3 983
Essen	217 434	92 019	79 233	18 306	138 201	73 713	16 847	5 734	11 850	4 997
Krefeld	87 971	34 062	39 277	8 077	48 694	25 985	8 663	2 593	6 446	2 217
Mönchengladbach	83 855	36 769	36 971	9 323	46 884	27 446	7 900	2 633	5 768	2 132
Mülheim an der Ruhr	59 111	23 581	25 037	4 845	34 074	18 736	5 729	1 632	4 393	1 336
Oberhausen	59 617	26 647	27 613	7 299	32 004	19 348	5 429	2 088	4 129	1 300
Remscheid	47 801	18 178	24 285	5 145	23 516	13 033	7 092	1 898	6 034	1 058
Solingen	49 372	21 830	25 118	6 842	24 254	14 988	7 726	2 572	6 578	1 148
Wuppertal	127 573	55 852	54 149	13 931	73 424	41 921	13 529	4 803	10 507	3 022
Kreise										
Kleve	73 806	31 388	34 569	7 470	39 237	23 918	5 972	1 622	4 036	1 936
Mettmann	167 486	66 028	71 807	16 526	95 679	49 502	21 209	6 231	16 835	4 374
Neuss	125 075	47 913	55 246	10 213	69 829	37 700	13 479	3 777	10 118	3 361
Viersen	82 078	34 385	39 385	9 414	42 693	24 971	7 819	2 197	6 008	1 811
Wesel	116 115	45 996	57 153	10 228	58 962	35 768	9 287	2 268	7 351	1 936
Reg.-Bez. Düsseldorf	1 796 004	743 930	744 611	164 502	1 051 393	579 428	187 058	59 275	138 074	48 984
davon										
kreisfreie Städte	1 231 444	518 220	486 451	110 651	744 993	407 569	129 292	43 180	93 726	35 566
Kreise	564 560	225 710	258 160	53 851	306 400	171 859	57 766	16 095	44 348	13 418
Kreisfreie Städte										
Aachen	107 753	47 473	38 745	10 535	69 008	36 938	13 202	5 200	8 272	4 930
Bonn	146 761	75 039	37 747	10 446	109 014	64 593	11 977	5 056	7 056	4 921
Köln	438 350	186 742	145 700	30 831	292 650	155 911	53 476	18 200	36 542	16 934
Leverkusen	66 233	22 786	27 436	5 019	38 797	17 767	6 722	1 771	4 981	1 741
Kreise										
Aachen	70 334	28 074	34 114	7 092	36 220	20 982	7 010	2 010	4 894	2 116
Düren	71 273	28 013	34 865	7 168	36 408	20 845	4 929	1 315	3 746	1 183
Erfkreis	111 709	40 859	55 578	9 361	56 131	31 498	11 778	2 791	9 432	2 346
Euskirchen	45 160	18 573	22 930	4 657	22 230	13 916	2 564	711	2 090	474
Heinsberg	48 615	20 098	24 249	5 053	24 366	15 045	4 142	1 278	3 067	1 075
Oberbergischer Kreis	85 080	33 625	41 810	9 696	43 270	23 929	7 290	2 121	6 072	1 218
Rheinisch Bergischer Kreis	64 085	28 277	27 856	6 271	36 229	22 006	7 198	2 091	5 850	1 348
Rhein-Sieg-Kreis	122 081	52 592	54 102	11 623	67 979	40 969	10 642	2 963	8 245	2 397
Reg.-Bez. Köln	1 377 434	582 151	545 132	117 752	832 302	464 399	140 930	45 507	100 247	40 683
davon										
kreisfreie Städte	759 097	332 040	249 628	56 831	509 469	275 209	85 377	30 227	56 851	28 526
Kreise	618 337	250 111	295 504	60 921	322 833	189 190	55 553	15 280	43 396	12 157
Kreisfreie Städte										
Bottrop	29 841	11 143	15 492	2 556	14 349	8 587	2 482	548	2 026	456
Gelsenkirchen	76 940	32 321	35 504	7 144	41 436	25 177	6 846	1 949	5 307	1 539
Münster	121 550	57 180	35 810	9 714	85 740	47 466	5 441	2 070	3 743	1 698

**Noch: 1. Sozialversicherungspflichtig Beschäftigte insgesamt sowie ausländische Beschäftigte am 31.12.1998
nach Stellung im Beruf und nach Verwaltungsbezirken**

Verwaltungsbezirk	Sozialversicherungspflichtig beschäftigte Arbeitnehmer und Arbeitnehmerinnen und zwar									
	insgesamt		Arbeiter/Arbeiterinnen		Angestellte		Ausländer/Ausländerinnen			
	insgesamt	weiblich	zusammen	weiblich	zusammen	weiblich	zusammen	weiblich	Arbeiter/-innen	Angestellte
Kreise										
Borken	109 622	41 197	58 541	11 446	51 081	29 751	6 767	1 854	5 352	1 415
Coesfeld	50 113	21 340	23 798	4 980	26 315	16 360	1 958	463	1 603	355
Recklinghausen	160 413	64 545	78 742	14 335	81 671	50 210	11 399	3 013	9 127	2 272
Steinfurt	116 136	46 965	58 830	12 871	57 306	34 094	4 789	1 320	3 939	850
Warendorf	81 067	29 496	43 318	8 081	37 749	21 415	5 873	1 449	5 067	806
Reg.-Bez. Münster	745 682	304 187	350 035	71 127	395 647	233 060	45 555	12 666	36 164	9 391
davon										
kreisfreie Städte	228 331	100 644	86 806	19 414	141 525	81 230	14 769	4 567	11 076	3 693
Kreise	517 351	203 543	263 229	51 713	254 122	151 830	30 786	8 099	25 088	5 698
Kreisfreie Stadt										
Bielefeld	127 937	56 767	52 524	14 306	75 413	42 461	11 524	4 126	9 097	2 427
Kreise										
Gütersloh	128 813	48 880	69 602	15 609	59 211	33 271	11 746	3 370	10 178	1 568
Herford	88 008	37 342	47 658	13 852	40 350	23 490	6 453	2 026	5 611	842
Höxter	40 650	16 857	21 189	4 760	19 461	12 097	1 434	390	1 170	264
Lippe	106 406	44 787	54 335	13 624	52 071	31 163	5 867	1 687	4 882	985
Minden-Lübbecke	109 036	48 007	52 349	13 978	56 687	34 029	4 451	1 367	3 537	914
Paderborn	92 952	36 119	43 552	8 721	49 400	27 398	5 069	1 275	3 907	1 162
Reg.-Bez. Detmold	693 802	288 759	341 209	84 850	352 593	203 909	46 544	14 241	38 382	8 162
davon										
kreisfreie Stadt	127 937	56 767	52 524	14 306	75 413	42 461	11 524	4 126	9 097	2 427
Kreise	565 865	231 992	288 685	70 544	277 180	161 448	35 020	10 115	29 285	5 735
Kreisfreie Städte										
Bochum	133 529	53 875	61 229	12 358	72 300	41 517	10 304	2 910	7 905	2 399
Dortmund	191 312	81 858	75 728	17 935	115 584	63 923	15 660	5 340	11 605	4 055
Hagen	71 236	30 154	34 091	7 773	37 145	22 381	8 013	2 585	6 561	1 452
Hamm	51 398	21 841	24 781	4 987	26 617	16 854	3 561	1 004	2 835	726
Herne	47 272	17 645	22 967	4 009	24 305	13 636	4 871	1 079	3 943	928
Kreise										
Ennepe-Ruhr-Kreis	100 051	39 960	49 775	10 970	50 276	28 990	9 708	2 640	8 220	1 488
Hochsauerlandkreis	90 211	35 201	48 796	10 917	41 415	24 284	6 333	1 692	5 613	720
Märkischer Kreis	155 387	62 811	85 433	22 562	69 954	40 249	18 433	5 850	16 365	2 068
Ope	44 643	16 402	25 425	5 659	19 218	10 743	3 981	1 094	3 633	348
Siegen-Wittgenstein	102 181	38 824	49 633	9 970	52 548	28 854	6 076	1 463	4 984	1 092
Soest	92 680	39 124	46 455	11 729	46 225	27 395	6 215	2 080	5 301	914
Unna	101 438	42 952	51 163	11 616	50 275	31 336	7 156	1 965	5 988	1 168
Reg.-Bez. Amsberg	1 181 338	480 647	575 476	130 485	605 862	350 162	100 311	29 702	82 953	17 358
davon										
kreisfreie Städte	494 747	205 373	218 796	47 062	275 951	158 311	42 409	12 918	32 849	9 560
Kreise	686 591	275 274	356 680	83 423	329 911	191 851	57 902	16 784	50 104	7 798
Nordrhein-Westfalen	5 794 260	2 399 674	2 556 463	568 716	3 237 797	1 830 958	520 398	161 391	395 820	124 578
davon										
kreisfreie Städte	2 841 556	1 213 044	1 094 205	248 264	1 747 351	964 780	283 371	95 018	203 599	79 772
Kreise	2 952 704	1 186 630	1 462 258	320 452	1 490 446	866 178	237 027	66 373	192 221	44 806

2. Sozialversicherungspflichtig Beschäftigte am 31.12.1998 nach Wirtschaftsabteilungen

Schl.- Nr. 1)	Regionale Gliederung	Insgesamt 3)	Davon im					
			Land- und Forstwirtschaft; Fischerei	Produzierendes Gewerbe	Bergbau	davon		Baugewerbe
						Verarbeitendes Gewerbe	Energie- und Wasserversorgung	
Kreisfreie Städte								
05111	Düsseldorf	341 111	541	77 281	110	58 883	3 626	14 662
05112	Duisburg	157 599	545	61 816	3 912	43 968	3 102	10 834
05113	Essen	217 434	1 228	58 717	1 067	33 090	6 286	18 274
05114	Krefeld	87 971	500	37 095	.	31 063	.	4 762
05116	Mönchengladbach	83 855	549	31 224	40	23 999	1 523	5 662
05117	Mülheim an der Ruhr	59 111	416	22 181	.	15 477	.	5 630
05119	Oberhausen	59 617	331	18 048	-	11 443	621	5 984
05120	Remscheid	47 801	211	26 892	-	23 841	610	2 441
05122	Soingen	49 372	178	23 449	-	20 246	468	2 735
05124	Wuppertal	127 573	606	50 315	297	41 230	3 103	5 685
Kreise								
05154	Kleve	73 806	2 240	27 664	250	19 167	506	7 741
05158	Mettmann	167 486	981	72 716	1 311	61 663	1 015	8 727
05162	Neuss	125 075	1 093	50 355	2 573	36 992	3 260	7 530
05166	Viersen	82 078	1 069	34 244	120	27 477	557	6 090
05170	Wesel	116 115	1 461	48 900	11 212	24 632	1 847	11 209
051	Reg.-Bez. Düsseldorf	1 796 004	11 949	640 897	21 328	473 171	28 432	117 966
	davon							
	kreisfreie Städte	1 231 444	5 105	407 018	5 862	303 240	21 247	76 669
	Kreise	564 560	6 844	233 879	15 466	169 931	7 185	41 297
Kreisfreie Städte								
05313	Aachen	107 753	320	28 551	47	23 823	534	4 147
05314	Bonn	146 761	324	22 822	.	18 167	.	4 565
05315	Köln	438 350	1 186	104 529	1 982	75 982	3 380	23 185
05316	Leverkusen	66 233	152	39 006	.	34 738	.	3 775
Kreise								
05354	Aachen	70 334	407	29 755	1 867	20 953	1 298	5 637
05358	Düren	71 273	679	30 884	2 252	21 880	1 507	5 245
05362	Erfdkreis	111 709	1 150	44 489	3 475	25 973	3 467	11 574
05366	Euskirchen	45 160	474	17 117	55	12 351	444	4 267
05370	Heinsberg	48 615	627	20 099	369	13 084	385	6 261
05374	Oberbergischer Kreis	85 080	514	44 130	114	37 077	815	6 124
05378	Rheinisch-Bergischer Kreis	64 085	679	23 416	46	17 682	462	5 226
05382	Rhein-Sieg-Kreis	122 081	1 730	45 379	427	33 157	725	11 070
053	Reg.-Bez. Köln	1 377 434	8 242	450 177	10 651	334 867	13 583	91 076
	davon							
	kreisfreie Städte	759 097	1 982	194 908	2 046	152 710	4 480	35 672
	Kreise	618 337	6 260	255 269	8 605	182 157	9 103	55 404
Kreisfreie Städte								
05512	Bottrop	29 841	238	12 299	4 393	5 198	120	2 588
05513	Gelsenkirchen	76 940	384	30 938	.	19 366	.	5 079
05515	Münster	121 550	1 152	24 786	.	16 976	.	5 768

1) Regionalschlüssel gemäß amtlichen Gemeindeverzeichnis. - 2) Klassifikation der Wirtschaftszweige, Ausgabe 1993 (WZ 93)

und Verwaltungsbezirken

Wirtschaftsabschnitt 2)									
Handel, Gastgewerbe und Verkehr	davon			sonstige Dienst- leistungen	davon				Schl.- Nr. 1)
	Handel	Gastgewerbe	Verkehr und Nach- richten- über- mittlung		Kredit- und Versicherungs- gewerbe	Grundstücks- wesen, Vermietung, Dienstlei- stungen für Unternehmen	Öffentliche Verwaltung u.ä.	Öffentliche und private Dienstlei- stungen (ohne öffentliche Verwaltung)	
101 811	64 238	10 988	26 585	161 416	30 206	57 669	23 640	49 901	05111
39 709	23 204	2 265	14 240	55 447	3 983	13 085	9 315	29 064	05112
52 818	36 521	4 575	11 722	104 563	8 709	38 762	8 360	48 732	05113
20 847	15 889	1 598	3 360	29 418	2 641	8 064	3 844	14 869	05114
21 881	16 250	1 637	3 994	30 129	2 716	7 463	4 669	15 281	05116
16 526	13 332	983	2 211	19 965	1 410	7 084	3 790	7 681	05117
16 047	10 801	1 879	3 367	25 160	1 323	7 384	2 883	13 570	05119
7 756	5 675	576	1 505	12 904	1 160	3 265	1 841	6 638	05120
9 912	7 694	731	1 487	15 755	1 425	3 900	1 816	8 614	05122
27 475	19 141	1 832	6 502	49 157	5 796	13 581	8 563	21 217	05124
17 486	13 287	1 420	2 779	26 389	2 341	3 768	4 467	15 813	05154
50 282	39 962	2 744	7 576	43 465	2 862	13 250	6 945	20 408	05158
36 857	25 562	2 485	8 810	36 626	3 931	9 028	4 378	19 289	05162
20 912	16 816	1 183	2 913	25 734	1 570	6 101	3 769	14 294	05166
26 699	20 185	2 003	4 511	38 980	3 028	6 668	6 543	22 741	05170
467 018	328 557	36 899	101 562	675 108	73 101	199 072	94 823	308 112	051
314 782	212 745	27 064	74 973	503 914	59 369	160 257	68 721	215 567	
152 236	115 812	9 835	26 589	171 194	13 732	38 815	26 102	92 545	
22 256	16 411	2 035	3 810	56 578	5 484	14 602	5 543	30 949	05313
28 650	15 699	4 325	8 626	94 909	7 892	16 933	25 042	45 042	05314
122 611	80 176	12 861	29 574	209 981	38 198	61 238	21 733	88 812	05315
11 259	7 559	939	2 761	15 802	1 224	4 068	2 552	7 958	05316
17 724	13 738	1 191	2 795	22 375	1 753	5 360	3 045	12 217	05354
12 622	9 104	1 056	2 462	27 046	1 615	9 305	3 965	12 161	05358
31 448	20 539	1 904	9 005	34 622	2 035	9 993	6 202	16 392	05362
11 213	7 516	945	2 752	16 356	1 194	2 775	3 728	8 659	05366
11 125	9 103	825	1 197	16 732	1 638	3 154	3 031	8 909	05370
14 789	11 721	1 432	1 636	25 627	1 638	6 847	3 091	14 051	05374
16 117	12 791	1 353	1 973	23 834	1 480	6 581	3 619	12 154	05378
29 688	20 644	3 156	5 888	45 194	3 495	11 354	8 230	22 115	05382
329 502	225 001	32 022	72 479	589 056	67 646	152 210	89 781	279 419	053
184 776	119 845	20 160	44 771	377 270	52 798	96 841	54 870	172 761	
144 726	105 156	11 862	27 708	211 786	14 848	55 369	34 911	106 658	
6 868	4 397	419	2 052	10 418	622	1 794	1 751	6 251	05512
16 173	12 165	1 377	2 631	29 412	1 886	5 939	4 367	17 220	05513
26 250	19 230	2 790	4 230	69 362	10 647	16 205	12 013	30 497	05515

3) Einschl. Fälle ohne Angabe zur wirtschaftlichen Gliederung

Noch: 2. Sozialversicherungspflichtig Beschäftigte am 31.12.1998 nach Wirtschaftsabteilungen

Schl.- Nr. 1)	Regionale Gliederung	Insgesamt 3)	Davon im					
			Land- und Forstwirtschaft; Fischerei	Produzierendes Gewerbe	davon			Baugewerbe
					Bergbau	Verarbeitendes Gewerbe	Energie- und Wasserversorgung	
	Kreise							
05554	Borken	109 622	1 576	54 543	58	41 778	529	12 178
05558	Coesfeld	50 113	1 183	18 653	24	13 877	320	4 432
05562	Recklinghausen	160 413	1 387	63 619	17 381	31 806	1 258	13 174
05566	Steinfurt	116 136	1 163	51 557	2 929	37 995	727	9 906
05570	Warendorf	81 067	1 198	43 900	2 804	34 627	277	6 192
055	Reg.-Bez. Münster	745 682	8 281	300 295	30 664	201 623	8 691	59 317
	davon							
	kreisfreie Städte	228 331	1 774	68 023	7 468	41 540	5 580	13 435
	Kreise	517 351	6 507	232 272	23 196	160 083	3 111	45 882
	Kreisfreie Stadt							
05711	Bielefeld	127 937	457	45 286	.	36 826	.	6 601
	Kreise							
05754	Gütersloh	128 813	1 192	71 256	75	61 321	526	9 334
05758	Herford	88 008	597	44 840	.	37 749	.	6 142
05762	Höxter	40 650	533	16 852	37	12 976	257	3 582
05766	Lippe	106 406	964	49 889	112	41 115	671	7 991
05770	Minden-Lübbecke	109 036	689	47 413	.	38 022	.	7 702
05774	Paderborn	92 952	757	37 852	103	30 310	620	6 819
057	Reg.-Bez. Detmold	693 802	5 189	313 388	644	256 319	6 254	48 171
	davon							
	kreisfreie Stadt	127 937	457	45 286	.	36 826	.	6 601
	Kreise	565 865	4 732	268 102	.	221 493	.	41 570
	Kreisfreie Städte							
05911	Bochum	133 529	446	51 092	.	42 397	.	7 157
05913	Dortmund	191 312	891	54 611	1 508	33 903	3 803	15 397
05914	Hagen	71 236	248	26 962	129	21 530	1 318	3 985
05915	Hamm	51 398	530	20 412	.	12 496	.	3 504
05916	Herne	47 272	115	22 031	6 664	8 402	866	6 099
	Kreise							
05954	Ennepe-Ruhr-Kreis	100 051	637	48 978	51	42 408	754	5 765
05958	Hochsauerlandkreis	90 211	745	47 758	483	38 522	772	7 981
05962	Märkischer Kreis	155 387	699	94 221	354	84 776	1 086	8 005
05966	Olpe	44 643	233	26 525	.	22 634	.	3 673
05970	Siegen-Wittgenstein	102 181	396	48 701	.	40 640	.	7 321
05974	Soest	92 680	901	43 645	397	36 286	484	6 478
05978	Unna	101 438	980	40 206	2 374	29 321	1 510	7 001
059	Reg.-Bez. Amsberg	1 181 338	6 821	525 142	15 272	413 315	14 189	82 366
	davon							
	kreisfreie Städte	494 747	2 230	175 108	11 558	118 728	8 680	36 142
	Kreise	686 591	4 591	350 034	3 714	294 587	5 509	46 224
05	Nordrhein-Westfalen	5 794 260	40 482	2 229 899	78 559	1 681 295	71 149	398 896
	davon							
	kreisfreie Städte	2 841 556	11 548	890 343	.	653 044	.	168 519
	Kreise	2 952 704	28 934	1 339 556	.	1 028 251	.	230 377

und Verwaltungsbezirken

Wirtschaftsabschnitt 2)									
Handel, Gastgewerbe und Verkehr	davon			sonstige Dienst- leistungen	davon				Schl.- Nr. 1)
	Handel	Gastgewerbe	Verkehr und Nach- richten- über- mittlung		Kredit- und Versicherungs- gewerbe	Grundstücks- wesen, Vermietung, Dienstlei- stungen für Unternehmen	Öffentliche Verwaltung u.ä.	Öffentliche und private Dienstlei- stungen (ohne öffentliche Verwaltung)	
25 044	18 524	2 126	4 394	28 420	2 647	5 111	3 882	16 780	05554
11 735	9 056	1 153	1 526	18 519	1 477	3 166	3 715	10 161	05558
38 005	24 567	2 488	10 950	57 317	3 950	10 449	9 632	33 286	05562
28 994	20 193	2 220	6 581	34 356	2 821	5 751	6 509	19 275	05566
14 496	11 161	1 022	2 313	21 445	1 996	4 585	3 063	11 801	05570
167 565	119 293	13 595	34 677	269 249	26 046	53 000	44 932	145 271	055
49 291	35 792	4 586	8 913	109 192	13 155	23 938	18 131	53 968	
118 274	83 501	9 009	25 764	160 057	12 891	29 062	26 801	91 303	
31 165	23 432	2 412	5 321	50 980	4 859	11 466	4 314	30 341	05711
26 852	17 825	1 735	7 292	29 488	2 861	8 787	3 990	13 850	05754
19 082	13 864	987	4 231	23 454	1 947	5 972	3 740	11 795	05758
9 547	7 533	1 000	1 014	13 715	1 148	1 674	2 080	8 813	05762
20 611	15 038	2 248	3 325	34 908	3 639	5 677	5 171	20 421	05766
23 388	18 187	1 955	3 246	37 438	2 730	6 308	4 872	23 528	05770
19 705	14 406	1 710	3 589	34 625	2 266	10 054	4 620	17 685	05774
150 350	110 285	12 047	28 018	224 608	19 450	49 938	28 787	126 433	057
31 165	23 432	2 412	5 321	50 980	4 859	11 466	4 314	30 341	
119 185	86 853	9 635	22 697	173 628	14 591	38 472	24 473	96 092	
28 433	20 512	2 265	5 656	53 538	3 181	12 060	8 370	29 927	05911
47 768	30 891	4 652	12 225	88 005	11 893	25 497	9 133	41 482	05913
18 363	11 569	897	5 897	25 461	1 726	6 042	3 863	13 830	05914
10 735	7 746	1 092	1 897	19 687	1 633	3 954	2 928	11 172	05915
9 602	6 592	462	2 548	15 519	684	2 781	2 669	9 385	05916
19 617	14 813	1 592	3 212	30 775	2 052	5 908	5 177	17 638	05954
16 698	10 618	3 067	3 013	24 984	2 370	3 482	3 764	15 368	05958
23 439	17 063	1 656	4 720	37 017	3 392	7 374	6 419	19 832	05962
7 889	5 901	851	1 137	9 980	1 062	1 476	1 709	5 733	05966
22 144	15 317	1 649	4 178	30 911	2 849	6 067	5 612	16 383	05970
18 834	14 351	1 806	2 677	29 247	2 141	4 144	4 634	18 328	05974
27 948	18 064	1 458	8 426	32 267	2 395	5 820	5 681	18 371	05978
251 470	174 437	21 447	55 586	397 391	35 378	84 605	59 959	217 449	059
114 901	77 310	9 368	28 223	202 210	19 117	50 334	26 963	105 796	
136 569	97 127	12 079	27 363	195 181	16 261	34 271	32 996	111 653	
1 365 905	957 573	116 010	292 322	2 155 412	221 621	538 825	318 282	1 076 684	05
694 915	469 124	63 590	162 201	1 243 566	149 298	342 836	172 999	578 433	
670 990	488 449	52 420	130 121	911 846	72 323	195 989	145 283	498 251	

3. Sozialversicherungspflichtig Beschäftigte am 31.12.1998
nach Geschlecht und Stellung im Beruf sowie nach Wirtschaftsabteilungen und Wirtschaftsgruppen

Nr. der Systematik 1)	Wirtschaftsabteilung ----- Wirtschaftsgruppe	Sozialversicherungspflichtig beschäftigte Arbeitnehmer und Arbeitnehmerinnen und zwar						
		insgesamt	und zwar		Arbeiter/Arbeiterinnen	Angestellte	Deutsche	Ausländer/Ausländerinnen
			männlich	weiblich				
A + B	Land- und Forstwirtschaft, Fischerei und Fischzucht	40 482	30 578	9 904	34 585	5 897	35 250	5 232
C	Bergbau und Gewinnung von Steinen und Erden	78 559	75 211	3 348	59 085	19 474	68 777	9 782
CA	Kohlenbergbau, Torfgewinnung, Gewinnung	68 767	66 629	2 138	52 606	16 161	59 694	9 073
CB	Erzbergbau, Gewinnung von Steinen und Erden, sonstiger Bergbau	9 792	8 582	1 210	6 479	3 313	9 083	709
D	Verarbeitendes Gewerbe	1 681 295	1 279 050	402 245	1 069 758	611 537	1 481 889	199 406
DA	Ernährungsgewerbe und Tabakverarbeitung	135 958	75 099	60 859	80 064	55 894	119 262	16 696
DB + DC	Textil-, und Bekleidungs-gewerbe; Ledergewerbe	65 453	32 536	32 917	41 594	23 859	56 895	8 558
DD	Holzgewerbe (ohne Herstellung von Möbeln)	39 686	33 347	6 339	30 053	9 633	35 505	4 181
DE	Papier-, Verlags- und Druckgewerbe	120 579	80 164	40 415	66 634	53 945	110 138	10 441
DF	Kokerei, Mineralölverarbeitung, Herstellung von Brutstoffen	14 887	13 192	1 695	8 233	6 654	14 352	535
DG	Chemische Industrie	141 214	108 569	32 645	68 016	73 198	129 547	11 667
DH	Herstellung von Gummi- und Kunststoffwaren	90 995	67 769	23 226	64 337	26 658	77 439	13 556
DI	Glasgewerbe, Keramik, Verarbeitung von Steinen und Erden	46 902	40 022	6 880	32 720	14 182	40 738	6 164
DJ	Metallerzeugung und -bearbeitung, Herstellung von Metallerzeugnissen	408 634	343 111	65 523	294 234	114 400	343 121	65 513
DK	Maschinenbau	250 927	209 449	41 478	149 127	101 800	229 494	21 433
DL	Herstellung v. Büromaschinen, DV-Geräten	195 602	130 880	64 722	106 765	88 837	178 832	16 770
DM	Fahrzeugbau	96 000	85 773	10 227	72 803	23 197	77 440	18 560
DN	Herstellung v. Möbeln, Schmuck, Musik-instrumenten usw.; Recycling	74 458	59 139	15 319	55 178	19 280	69 126	5 332
E	Energie- und Wasserversorgung	71 149	58 398	12 751	33 668	37 481	69 621	1 528
F	Baugewerbe	398 896	354 879	44 017	314 039	84 857	358 048	40 848
45.2	darunter Hoch- und Tiefbau	190 636	174 727	15 908	148 234	42 401	165 815	24 820
G	Handel; Instandhaltung und Reparatur von Kfz. und Gebrauchsgütern	957 573	491 009	466 564	269 969	687 604	892 861	64 712
51 (ohne 51.1)	darunter Großhandel	286 453	188 694	97 759	95 939	190 514	264 344	22 109
52	Einzelhandel	466 424	149 640	316 784	86 329	380 095	438 543	27 881
H	Gastgewerbe	116 010	53 909	62 101	92 969	23 041	80 570	35 440
I	Verkehr und Nachrichten-übermittlung	292 322	212 780	79 542	191 728	100 594	266 072	26 250
60-63	Verkehr	242 833	186 151	56 682	155 483	87 350	220 102	22 731
64	Nachrichtenübermittlung	49 489	26 629	22 860	36 245	13 244	45 970	3 519
J	Kredit- und Versicherungsgewerbe	221 621	104 324	117 297	5 573	216 048	217 319	4 302
65	darunter Kreditgewerbe	147 550	65 757	81 793	4 179	143 371	144 799	2 751
K	Grundstücks- und Wohnungswesen, Vermietung beweglicher Sachen usw.	538 825	286 803	252 022	164 288	374 537	490 270	48 555
74.1	darunter Rechtsberatung u.a.	143 203	50 087	93 116	8 324	134 879	138 153	5 050
L + Q	Öffentliche Verwaltung u.ä.	318 282	144 766	173 516	81 620	236 662	305 719	12 563
75.1	darunter: Öffentliche Verwaltung	214 212	101 616	112 596	62 809	151 403	206 264	7 948
75.2	Öffentliche Sicherheit	44 100	18 926	25 174	11 765	32 335	43 288	812
M	Erziehung und Unterricht	171 964	59 720	112 244	27 742	144 222	161 511	10 453
N	Gesundheits-, Veterinär- und Sozialwesen	642 211	131 646	510 565	95 293	546 918	601 872	40 339
85.1, 85.2	Gesundheits- und Veterinärwesen	414 388	79 394	334 994	44 677	369 711	387 280	27 108
85.3	Sozialwesen	227 823	52 252	175 571	50 616	177 207	214 592	13 231
O	Erbringung sonstiger öffentlicher und persönlicher Dienstleistungen	252 572	108 756	143 816	108 391	144 181	232 532	20 040
P	Private Haushalte	9 937	1 513	8 424	6 751	3 186	9 182	755
	Insgesamt 2)	5 794 260	3 394 586	2 399 674	2 556 463	3 237 797	5 273 862	520 398

1) Klassifikation der Wirtschaftszweige, Ausgabe 1993 (WZ93) 2) einschl. ohne Angabe

4. Sozialversicherungspflichtig Beschäftigte am 31.12.1998 nach Altersgruppen, Stellung im Beruf und Wirtschaftsabteilungen

Stellung im Beruf ----- Wirtschaftsabteilung 1)	Sozialversicherungspflichtig beschäftigte Arbeitnehmer und Arbeitnehmerinnen									
	insgesamt	davon im Alter von ... bis unter ... Jahren								65 und mehr
		unter 20	20 - 25	25 - 30	30 - 40	40 - 50	50 - 55	55 - 60	60 - 65	
	insgesamt									
Arbeiter/Arbeiterinnen										
Land- und Forstwirtschaft, Fischerei und Fischzucht	34 585	3 044	4 976	6 340	10 954	5 493	1 478	1 542	628	130
Bergbau und Gewinnung von Steinen und Erden	59 085	1 773	2 986	6 106	26 118	17 797	3 087	867	324	27
Verarbeitendes Gewerbe	1 069 758	37 755	81 767	133 001	349 619	262 612	95 685	85 226	22 067	2 026
Energie- und Wasserversorgung	33 668	1 700	2 120	3 016	10 261	8 907	3 609	3 433	612	10
Baugewerbe	314 039	28 520	39 527	42 555	92 223	60 424	20 326	22 234	7 637	593
Handel	269 969	16 686	30 167	39 523	82 248	59 221	18 453	17 222	5 276	1 173
Gastgewerbe	92 969	6 450	16 176	16 177	25 608	16 984	5 619	4 385	1 218	352
Verkehr und Nachrichtenübermittlung	191 728	3 748	12 885	22 956	61 018	53 558	18 085	14 810	3 848	820
Kreditinstitute und Vers.-gewerbe	5 573	24	104	210	1 220	1 594	859	1 120	372	70
Grundstückswesen, Vermietung, Dienstleistungen für Unternehmen	164 288	4 972	19 046	22 442	47 107	39 569	13 691	11 757	3 673	2 031
Öffentliche Verwaltung u.Ä.	81 620	2 234	3 141	5 324	21 545	22 823	9 872	12 614	3 884	183
Öffentliche und private Dienstleistungen	238 177	14 552	23 450	24 476	59 888	59 221	23 273	24 860	7 188	1 269
Zusammen	2 556 463	121 549	236 461	322 255	788 075	608 401	214 123	200 138	56 763	8 698
Angestellte										
Land- und Forstwirtschaft, Fischerei und Fischzucht	5 897	74	246	630	2 181	1 478	502	525	204	57
Bergbau und Gewinnung von Steinen und Erden	19 474	50	199	550	6 717	9 090	1 979	657	206	26
Verarbeitendes Gewerbe	611 537	8 242	32 448	59 975	203 276	158 571	64 648	64 074	18 696	1 607
Energie- und Wasserversorgung	37 481	421	1 506	2 499	11 699	11 813	4 665	4 050	817	11
Baugewerbe	84 857	1 270	3 883	7 591	27 340	21 659	9 004	9 955	3 400	755
Handel	687 604	20 519	64 107	93 740	212 453	160 551	62 865	57 919	13 373	2 077
Gastgewerbe	23 041	601	2 558	3 680	7 182	4 904	1 814	1 670	480	152
Verkehr und Nachrichtenübermittlung	100 594	2 314	11 026	15 035	33 811	22 655	7 789	6 205	1 510	249
Kreditinstitute und Vers.-gewerbe	216 048	3 108	23 412	30 711	69 146	55 048	18 103	13 634	2 755	131
Grundstückswesen, Vermietung, Dienstleistungen für Unternehmen	374 537	8 415	35 994	57 696	134 626	81 202	26 710	22 709	6 032	1 153
Öffentliche Verwaltung u.Ä.	236 662	4 593	13 801	22 249	69 433	70 635	24 791	24 611	6 414	135
Öffentliche und private Dienstleistungen	838 507	29 193	86 423	113 293	270 645	212 584	59 359	52 269	13 257	1 484
Zusammen	3 237 797	78 852	275 733	407 859	1 048 961	810 604	282 357	258 406	67 176	7 849
Insgesamt										
Land- und Forstwirtschaft, Fischerei und Fischzucht	40 482	3 118	5 222	6 970	13 135	6 971	1 980	2 067	832	187
Bergbau und Gewinnung von Steinen und Erden	78 559	1 823	3 185	6 656	32 835	26 887	5 066	1 524	530	53
Verarbeitendes Gewerbe	1 681 295	45 997	114 215	192 976	552 895	421 183	160 333	149 300	40 763	3 633
Energie- und Wasserversorgung	71 149	2 121	3 626	5 515	21 960	20 720	8 274	7 483	1 429	21
Baugewerbe	398 896	29 790	43 410	50 146	119 563	82 083	29 330	32 189	11 037	1 348
Handel	957 573	37 205	94 274	133 263	294 701	219 772	81 318	75 141	18 649	3 250
Gastgewerbe	116 010	7 051	18 734	19 857	32 790	21 888	7 433	6 055	1 698	504
Verkehr und Nachrichtenübermittlung	292 322	6 062	23 911	37 991	94 829	76 213	25 874	21 015	5 358	1 069
Kreditinstitute und Vers.-gewerbe	221 621	3 132	23 516	30 921	70 366	56 642	18 962	14 754	3 127	201
Grundstückswesen, Vermietung, Dienstleistungen für Unternehmen	538 825	13 387	55 040	80 138	181 733	120 771	40 401	34 466	9 705	3 184
Öffentliche Verwaltung u.Ä.	318 282	6 827	16 942	27 573	90 978	93 458	34 663	37 225	10 298	318
Öffentliche und private Dienstleistungen	1 076 684	43 745	109 873	137 769	330 533	271 805	82 632	77 129	20 445	2 753
Insgesamt 2)	5 794 260	200 401	512 194	730 114	1 837 036	1 419 005	496 480	458 544	123 939	16 547
darunter: Ausländer/Ausländerinnen										
Land- und Forstwirtschaft, Fischerei und Fischzucht	5 232	126	655	1 087	1 799	941	284	230	99	11
Bergbau und Gewinnung von Steinen und Erden	9 782	218	584	1 555	4 473	2 285	539	94	32	2
Verarbeitendes Gewerbe	199 406	4 820	20 141	30 759	58 270	43 532	24 179	14 046	3 501	158
Energie- und Wasserversorgung	1 528	108	238	182	348	337	170	121	23	1
Baugewerbe	40 848	2 335	5 692	6 295	10 477	8 415	3 957	2 668	951	58
Handel	64 712	4 144	12 465	12 928	18 034	10 724	3 602	2 094	632	89
Gastgewerbe	35 440	1 238	5 957	7 600	11 068	6 459	1 821	956	275	66
Verkehr und Nachrichtenübermittlung	26 250	712	3 793	5 275	8 311	4 705	1 997	1 083	345	29
Kreditinstitute und Vers.-gewerbe	4 302	112	763	896	1 157	825	337	174	37	1
Grundstückswesen, Vermietung, Dienstleistungen für Unternehmen	48 555	1 691	7 972	9 075	13 986	9 367	3 684	1 999	631	150
Öffentliche Verwaltung u.Ä.	12 563	471	1 066	1 293	3 193	3 467	1 489	1 141	418	25
Öffentliche und private Dienstleistungen	71 587	5 042	11 541	10 799	16 573	15 884	6 568	3 865	1 181	134
Zusammen	520 398	21 034	70 896	87 782	147 742	106 970	48 639	28 481	8 129	725

1) Klassifikation der Wirtschaftszweige, Ausgabe 1993 (WZ93) - 2) einschl. der Personen „ohne Angabe“ der Wirtschaftsabteilung

Noch: 4. Sozialversicherungspflichtig Beschäftigte am 31.12.1998 nach Altersgruppen, Stellung im Beruf und Wirtschaftsabteilungen

Stellung im Beruf ----- Wirtschaftsabteilung 1)	Sozialversicherungspflichtig beschäftigte Arbeitnehmer und Arbeitnehmerinnen									
	insgesamt	davon im Alter von ... bis unter ... Jahren								65 und mehr
		unter 20	20 - 25	25 - 30	30 - 40	40 - 50	50 - 55	55 - 60	60 - 65	
		darunter: weiblich								
Arbeiter/Arbeiterinnen										
Land- und Forstwirtschaft, Fischerei und Fischzucht	6 628	682	1 286	1 399	1 818	852	237	275	64	15
Bergbau und Gewinnung von Steinen und Erden	464	43	65	44	105	109	54	37	5	2
Verarbeitendes Gewerbe	179 283	4 142	14 512	22 502	53 031	50 355	16 992	15 242	2 072	435
Energie- und Wasserversorgung	2 112	63	86	147	575	635	256	316	34	
Baugewerbe	7 265	879	1 271	954	1 660	1 390	467	467	138	39
Handel	58 387	2 210	6 179	7 383	15 835	15 332	5 090	4 996	1 077	285
Gastgewerbe	47 741	3 234	8 535	6 908	11 844	10 095	3 489	2 818	666	152
Verkehr und Nachrichtenübermittlung	30 222	666	2 788	3 387	9 454	8 707	2 734	2 057	354	75
Kreditinstitute und Vers.-gewerbe	3 409	14	40	105	663	1 029	577	726	217	38
Grundstückswesen, Vermietung, Dienstleistungen für Unternehmen	58 561	1 443	5 215	5 592	15 169	17 527	6 141	5 413	1 558	503
Öffentliche Verwaltung u.Ä. Öffentliche und private Dienstleistungen	25 896	513	802	1 067	5 369	8 144	3 829	5 096	1 003	73
Zusammen	568 716	22 424	54 843	64 301	149 552	153 371	55 960	54 653	11 268	2 344
Angestellte										
Land- und Forstwirtschaft, Fischerei und Fischzucht	3 276	44	175	374	1 146	857	303	293	67	17
Bergbau und Gewinnung von Steinen und Erden	2 884	34	113	259	993	978	340	141	21	5
Verarbeitendes Gewerbe	222 962	5 523	20 574	32 479	73 026	52 687	19 450	16 358	2 367	498
Energie- und Wasserversorgung	10 639	260	869	1 338	3 770	2 774	922	643	59	4
Baugewerbe	36 752	836	2 472	3 853	10 901	9 732	4 139	3 961	697	161
Handel	408 177	13 285	41 476	59 236	118 300	97 009	38 758	34 647	4 609	857
Gastgewerbe	14 360	478	1 849	2 329	4 250	3 038	1 120	1 012	215	69
Verkehr und Nachrichtenübermittlung	49 320	1 319	6 722	8 826	16 180	9 979	3 402	2 413	381	98
Kreditinstitute und Vers.-gewerbe	113 888	2 154	13 682	19 073	37 582	27 080	8 339	5 473	474	31
Grundstückswesen, Vermietung, Dienstleistungen für Unternehmen	193 461	6 556	25 269	32 999	62 866	40 339	13 084	10 329	1 610	409
Öffentliche Verwaltung u.Ä. Öffentliche und private Dienstleistungen	147 620	3 447	10 573	17 071	46 549	41 311	13 952	12 756	1 931	30
Zusammen	1 830 958	60 984	198 247	265 015	572 559	441 839	146 178	124 466	18 807	2 863
Insgesamt										
Land- und Forstwirtschaft, Fischerei und Fischzucht	9 904	726	1 461	1 773	2 964	1 709	540	568	131	32
Bergbau und Gewinnung von Steinen und Erden	3 348	77	178	303	1 098	1 087	394	178	26	7
Verarbeitendes Gewerbe	402 245	9 665	35 086	54 981	126 057	103 042	36 442	31 600	4 439	933
Energie- und Wasserversorgung	12 751	323	955	1 485	4 345	3 409	1 178	959	93	4
Baugewerbe	44 017	1 715	3 743	4 807	12 561	11 122	4 606	4 428	835	200
Handel	466 564	15 495	47 655	66 619	134 135	112 341	43 848	39 643	5 686	1 142
Gastgewerbe	62 101	3 712	10 384	9 237	16 094	13 133	4 609	3 830	881	221
Verkehr und Nachrichtenübermittlung	79 542	1 985	9 510	12 213	25 634	18 686	6 136	4 470	735	173
Kreditinstitute und Vers.-gewerbe	117 297	2 168	13 722	19 178	38 245	28 109	8 916	6 199	691	69
Grundstückswesen, Vermietung, Dienstleistungen für Unternehmen	252 022	7 999	30 484	38 591	78 035	57 866	19 225	15 742	3 168	912
Öffentliche Verwaltung u.Ä. Öffentliche und private Dienstleistungen	173 516	3 960	11 375	18 138	51 918	49 455	17 781	17 852	2 934	103
Insgesamt 2)	2 399 674	83 408	253 090	329 316	722 111	595 210	202 138	179 119	30 075	5 207
darunter: Ausländer/Ausländerinnen										
Land- und Forstwirtschaft, Fischerei und Fischzucht	577	31	99	102	134	131	43	27	8	2
Bergbau und Gewinnung von Steinen und Erden	64	2	3	16	11	19	11	2	-	-
Verarbeitendes Gewerbe	39 570	967	4 482	6 261	9 799	11 221	4 420	2 090	304	26
Energie- und Wasserversorgung	239	8	35	28	50	74	26	17	1	-
Baugewerbe	1 548	86	245	241	380	401	116	63	13	3
Handel	24 111	1 953	5 688	4 979	5 422	4 077	1 258	592	115	17
Gastgewerbe	12 898	478	2 247	2 417	3 487	2 829	847	451	111	31
Verkehr und Nachrichtenübermittlung	4 677	180	988	1 041	1 277	849	245	83	11	3
Kreditinstitute und Vers.-gewerbe	2 483	74	484	540	637	480	184	70	13	1
Grundstückswesen, Vermietung, Dienstleistungen für Unternehmen	21 488	860	3 273	3 347	5 564	5 185	2 014	934	254	57
Öffentliche Verwaltung u.Ä. Öffentliche und private Dienstleistungen	5 828	234	629	654	1 480	1 716	645	393	70	7
Zusammen	161 391	8 376	26 564	27 102	38 255	38 155	14 330	7 047	1 364	198

5. Sozialversicherungspflichtig Voll- und Teilzeitbeschäftigte am 31.12.1998
nach Stellung im Beruf sowie nach Wirtschaftsabteilungen und ausgewählten Wirtschaftsgruppen

Nr. der Systematik 1)	Wirtschaftsabteilung Wirtschaftsgruppe	Sozialversicherungspflichtig beschäftigte Arbeitnehmer und Arbeitnehmerinnen									
		insgesamt	Vollzeitbeschäftigte						Teilzeitbeschäftigte		
			zusammen	Arbeiter/Arbeiterinnen		Angestellte		zusammen	davon	Arbeiter/-innen	Angestellte
				zusammen	Facharbeiter 2)	in beruflicher Ausbildung	zusammen				
insgesamt											
A + B	Land- und Forstwirtschaft, Fischerei und Fischzucht	40 482	38 613	33 627	15 292	4 644	4 986	163	1869	958	911
C	Bergbau und Gewinnung von Steinen und Erden	78 559	77 949	58 653	43 681	2 990	19 296	131	610	432	178
CA	Gewinnung von Erdöl und Erdgas usw.	68 767	68 410	52 258	40 264	2 792	16 152	12	357	348	9
CB	Erzbergbau, Gewinnung von Steinen und Erden, sonstiger Bergbau	9 792	9 539	6 395	3 417	198	3 144	119	253	84	169
D	Verarbeitendes Gewerbe	1 681 295	1 617 750	1 044 793	469 975	55 550	572 957	24 832	63545	24965	38580
DA	Ernährungsgewerbe und Tabakverarbeitung	135 958	126 254	77 292	30 914	4 754	48 962	3 597	9704	2772	6932
DB + DC	Textil-, und Bekleidungsgewerbe; Ledergewerbe	65 453	60 629	38 526	18 578	1 446	22 103	1 351	4824	3068	1756
DD	Holzgewerbe	39 686	38 589	29 691	14 677	2 207	8 898	512	1097	362	735
DE	(ohne Herstellung von Möbeln) Papier-, Verlags- und Druckgewerbe	120 579	109 974	61 594	24 897	2 589	48 380	2 294	10605	5040	5565
DF	Kokerei, Mineralölverarbeitung, Herstellung von Brutstoffen	14 887	14 470	8 121	5 664	598	6 349	192	417	112	305
DG	Chemische Industrie	141 214	134 967	66 166	27 416	3 688	68 801	2 431	6247	1850	4397
DH	Herstellung von Gummi- und Kunststoffwaren	90 995	88 443	63 247	17 132	1 680	25 196	1 214	2552	1090	1462
DI	Glasgewerbe, Keramik, Verarbeitung von Steinen und Erden	46 902	45 617	32 262	12 742	1 091	13 355	558	1285	458	827
DJ	Metallerzeugung und -bearbeitung, Herstellung von Metallerzeugnissen	408 634	399 786	291 073	121 462	12 570	108 713	4 310	8848	3161	5687
DK	Maschinenbau	250 927	244 767	147 405	89 357	9 745	97 362	3 863	6160	1722	4438
DL	Geräten	195 602	186 982	102 537	41 865	7 613	84 445	2 894	8620	4228	4392
DM	und -Einrichtungen: Elektrotechnik usw. Fahrzeugbau	96 000	95 013	72 501	38 132	3 174	22 512	607	987	302	685
DN	Herstellung v. Möbeln, Schmuck, Musikinstrumenten usw.; Recycling	74 458	72 259	54 378	27 139	4 395	17 881	1 009	2199	800	1399
E	Energie- und Wasserversorgung	71 149	67 429	32 309	23 607	2 598	35 120	1 222	3720	1359	2361
F	Baugewerbe	398 896	387 529	311 116	204 151	43 014	76 413	3 113	11367	2923	8444
45.2	darunter Hoch- und Tiefbau	190 635	186 372	147 099	96 078	12 018	39 273	1 323	4263	1135	3128
G	Handel; Instandhaltung und Reparatur von Kfz. und Gebrauchsgütern	957 573	787 444	242 985	110 002	25 946	544 459	40 332	170129	26984	143145
51 (ohne 51.1)	darunter Großhandel	286 453	264 400	87 942	27 325	1 558	176 458	10 194	22053	7997	14056
52	Einzelhandel	466 424	329 551	70 567	35 081	7 189	258 984	24 054	136873	15762	121111
H	Gastgewerbe	116 010	97 846	77 376	25 355	8 668	20 470	1 167	18164	15593	2571
I	Verkehr und Nachrichtenübermittlung	292 322	257 656	167 474	67 676	4 909	90 182	7 590	34666	24254	10412
60-63	Verkehr	242 833	226 708	146 758	54 724	3 863	79 950	6 561	16125	8725	7400
64	Nachrichtenübermittlung	49 489	30 948	20 716	12 952	1 046	10 232	1 029	18541	15529	3012
J	Kredit- und Versicherungsgewerbe	221 621	191 178	2 785	887	48	188 393	14 678	30443	2788	27655
65	darunter Kreditgewerbe	147 550	125 291	1 830	592	22	123 461	11 166	22259	2349	19910
K	Grundstücks- und Wohnungswesen, Vermietung beweglicher Sachen usw.	538 825	463 755	129 148	44 649	4 027	334 607	25 389	75070	35140	39930
74.1	darunter Rechtsberatung u.a.	143 203	125 549	6 493	2 706	447	119 056	14 132	17654	1831	15823
L + Q	Öffentliche Verwaltung u.ä.	318 282	246 069	60 068	21 601	2 434	186 001	10 339	72213	21552	50661
75.1	darunter: Öffentliche Verwaltung	214 212	158 553	43 901	16 156	1 740	114 652	6 601	55659	18908	36751
75.2	Öffentliche Sicherheit	44 100	36 732	10 615	4 016	331	26 117	1 399	7368	1150	6218
M	Erziehung und Unterricht	171 964	110 548	15 410	4 106	4 795	95 138	11 685	61416	12332	49084
N	Gesundheits-, Veterinär- und Sozialwesen	642 211	470 710	57 735	12 412	6 700	412 975	51 205	171501	37558	133943
85.1, 85.2	Gesundheits- und Veterinärwesen	414 388	314 978	28 096	6 942	3 303	286 882	41 552	99410	16581	82829
85.3	Sozialwesen	227 823	155 732	29 639	5 470	3 397	126 093	9 653	72091	20977	51114
O	Erbringung sonstiger öffentlicher und persönlicher Dienstleistungen	252 572	207 291	92 234	39 537	12 216	115 057	5 916	45281	16157	29124
P	Private Haushalte	9 937	6 963	4 563	1 420	79	2 400	70	2974	2188	786
	Insgesamt 2)	5 794 260	5 030 775	2 331 112	1 084 879	178 733	2 699 663	197 932	763485	225351	538134

1) Klassifikation der Wirtschaftszweige, Ausgabe 1993 (WZ93) 2) einschl. ohne Angabe

**Noch: 5. Sozialversicherungspflichtig Voll- und Teilzeitbeschäftigte am 31.12.1998
nach Stellung im Beruf sowie nach Wirtschaftsabteilungen und ausgewählten Wirtschaftsgruppen**

Nr. der Systematik 1)	Wirtschaftsabteilung Wirtschaftsgruppe	Sozialversicherungspflichtig beschäftigte Arbeitnehmer und Arbeitnehmerinnen									
		insgesamt	Vollzeitbeschäftigte						Teilzeitbeschäftigte		
			zusammen	Arbeiter/Arbeiterinnen		Angestellte		zusammen	davon		
				zusammen	Fach- arbeiterin 2)	in beruflicher Ausbildung	zusammen		in beruflicher Ausbildung	Arbeiter/ -innen	Ange- stelle
darunter: weiblich											
A + B	Land- und Forstwirtschaft, Fischerei und Fischzucht	9 904	8 513	6 038	3 036	1 208	2 475	99	1391	590	801
C	Bergbau und Gewinnung von Steinen und Erden	3 348	3 076	355	65	83	2 721	58	272	109	163
CA	Gewinnung von Erdöl und Erdgas usw.	2 138	2 092	240	39	77	1 852	6	46	44	2
CB	Erzbergbau, Gewinnung von Steinen und Erden, sonstiger Bergbau	1 210	984	115	26	6	869	52	226	65	161
D	Verarbeitendes Gewerbe	402 245	347 746	159 881	27 527	6 152	187 865	14 331	54499	19402	35097
DA	Ernährungsgewerbe und Tabakverarbeitung	60 859	51 847	20 554	3 651	1 161	31 293	2 970	9012	2266	6746
DB + DC	Textil- und Bekleidungsgewerbe; Ledergewerbe	32 917	28 344	17 714	7 826	682	10 630	821	4573	2893	1680
DD	Holzgewerbe (ohne Herstellung von Möbeln)	6 339	5 391	2 186	351	146	3 205	237	948	255	693
DE	Papier-, Verlags- und Druckgewerbe	40 415	31 789	12 037	2 984	472	19 752	1 298	8626	3545	5081
DF	Kokerei, Mineralölverarbeitung, Herstellung von Brutstoffen	1 695	1 459	181	55	25	1 278	94	236	43	193
DG	Chemische Industrie Herstellung von Gummi- und Kunststoffwaren	32 645	27 464	7 786	961	422	19 678	1 316	5181	1293	3888
DH	Glasgewerbe, Keramik, Verarbeitung von Steinen und Erden	23 226	21 055	12 950	760	62	8 105	659	2171	873	1298
DI	Metallerzeugung und -bearbeitung, Herstellung von Metallerzeugnissen	6 880	5 859	1 989	302	79	3 870	281	1021	311	710
DJ	Maschinenbau Geräten	65 523	57 865	26 821	1 973	362	31 044	2 301	7658	2384	5274
DK	und -Einrichtungen; Elektrotechnik usw. Fahrzeugbau	41 478	36 074	11 862	997	197	24 212	2 027	5404	1338	4066
DL	Herstellung v. Möbeln, Schmuck, Musik- instrumenten usw.; Recycling	64 722	57 821	34 272	5 218	1 862	23 549	1 481	6901	3362	3539
DM	Energie- und Wasserversorgung	10 227	9 404	5 050	841	148	4 354	315	823	204	619
DN	Baugewerbe	15 319	13 374	6 479	1 608	534	6 895	531	1945	635	1310
E	darunter Hoch- und Tiefbau	12 751	9 580	1 036	277	101	8 544	672	3171	1076	2095
F	Handel; Instandhaltung und Reparatur von Kfz. und Gebrauchsgütern	44 017	34 790	5 781	2 027	1 497	29 009	1 871	9227	1484	7743
45.2	darunter Großhandel	15 908	12 559	867	223	165	11 692	744	3349	554	2795
G	Einzelhandel	466 564	309 277	37 226	12 259	3 165	272 051	22 933	157287	21161	136126
51 (ohne 51.1)	Verkehr und Nachrichten- übermittlung	97 759	79 091	11 601	1 853	159	67 490	4 290	18668	5921	12747
52	Verkehr	316 784	187 066	20 389	8 942	2 604	166 677	15 768	129718	13341	116377
H	Nachrichtenübermittlung	62 101	49 515	37 255	10 543	4 604	12 260	866	12586	10486	2100
I	Kredit- und Versicherungsgewerbe darunter Kreditgewerbe	79 542	53 799	13 511	4 132	713	40 288	4 174	25743	16711	9032
60-63	Grundstücks- und Wohnungswesen, Vermietung beweglicher Sachen usw.	56 682	45 857	9 549	2 022	457	36 308	3 720	10825	4407	6418
64	darunter Rechtsberatung u.a.	22 860	7 942	3 962	2 110	256	3 980	454	14918	12304	2614
J	Öffentliche Verwaltung u.ä. darunter: Öffentliche Verwaltung	117 297	88 918	754	158	19	88 164	7 686	28379	2655	25724
65	Öffentliche Sicherheit	81 793	60 711	495	105	4	60 216	5 993	21082	2281	18801
K	Erziehung und Unterricht	252 022	190 511	28 589	3 869	882	161 922	17 172	61511	29972	31539
74.1	Gesundheits-, Veterinär- und Sozialwesen	93 116	77 427	1 749	367	110	75 678	11 323	15689	1464	14225
L + Q	Erbringung sonstiger öffentlicher und persönlicher Dienstleistungen	173 516	106 813	6 355	1 007	588	100 458	7 204	66703	19541	47162
75.1	Private Haushalte	112 596	61 835	3 519	721	358	58 316	4 570	50761	17034	33727
75.2	Insgesamt 2)	25 174	18 051	1 665	170	30	16 386	1 118	7123	1075	6048
M	Insgesamt 2)	112 244	65 965	3 672	517	1 104	62 293	9 228	46279	10800	35479
N	Insgesamt 2)	510 565	350 861	33 961	4 977	3 429	316 900	44 386	159704	34874	124830
85.1,85.2	Insgesamt 2)	334 994	241 647	16 345	1 862	1 788	225 302	36 643	93347	15336	78011
85.3	Insgesamt 2)	175 571	109 214	17 616	3 115	1 641	91 598	7 743	66357	19538	46819
O	Insgesamt 2)	143 816	105 557	45 448	22 852	8 844	60 109	4 244	38259	13954	24305
P	Insgesamt 2)	8 424	5 633	3 671	938	42	1 962	63	2791	2076	715
	Insgesamt 2)	2 399 674	1 731 475	383 723	94 240	32 460	1 347 752	135 052	668199	184993	483206

Anmerkungen S. 17

6. Sozialversicherungspflichtig Beschäftigte am 31.12.1998
nach Ausbildung sowie nach Wirtschaftsabteilungen, Altersgruppen und Stellung im Beruf

Wirtschaftsabteilung 1) Altersgruppen von ... bis unter ... Jahren Stellung im Beruf	Sozialversicherungspflichtig beschäftigte Arbeitnehmer und Arbeitnehmerinnen										
	insgesamt	davon									ohne Angabe
		mit Volksschul-/Hauptschulabschluß, mittlerer Reife 2)				mit Abitur 3)			mit Abschluß an einer		
		zusammen	davon		zusammen	davon		Fach- hoch- schule 5)	wissen- schaftlichen Hoch- schule 6)		
			ohne	mit		ohne	mit				
abgeschlossene (r) Berufsausbildung 4)			abgeschlossene (r) Berufsausbildung 4)								
Insgesamt											
Land- und Forstwirtschaft, Fischerei und Fischzucht	40 482	32 354	12 739	19 615	1 389	518	871	480	396	5 863	
Bergbau und Gewinnung von Steinen und Erden	78 559	69 181	24 648	44 533	1 432	499	933	3 156	1 517	3 273	
Verarbeitendes Gewerbe	1 681 295	1 399 209	423 216	975 993	70 616	22 817	47 799	54 593	50 842	106 035	
Energie- und Wasserversorgung	71 149	58 812	7 859	50 953	4 081	1 246	2 835	4 181	3 788	287	
Baugewerbe	398 896	335 359	84 745	250 614	7 447	2 252	5 195	6 797	4 301	44 992	
Handel	957 573	776 800	144 760	632 040	47 357	15 780	31 577	12 490	20 009	100 917	
Gastgewerbe	116 010	72 052	28 675	43 377	4 787	2 557	2 230	368	391	38 412	
Verkehr und Nachrichtenübermittlung	292 322	230 523	55 410	175 113	13 329	5 789	7 540	2 381	3 123	42 966	
Kreditinstitute und Vers.-gewerbe	221 621	139 582	12 869	126 713	56 791	14 924	41 867	7 062	12 650	5 536	
Grundstückswesen, Vermietung, Dienstleistungen für Unternehmen	538 825	323 008	75 353	247 655	54 628	18 896	35 732	24 421	52 589	84 179	
Öffentliche Verwaltung u.Ä.	318 282	252 310	54 359	197 951	19 180	5 904	13 276	18 542	16 954	11 296	
Öffentliche und private Dienstleistungen (ohne öffentliche Verwaltung)	1 076 684	784 122	177 223	606 899	71 476	26 932	44 544	31 549	104 492	85 045	
Altersgruppen											
unter 20	200 401	175 357	160 022	15 335	9 126	8 452	674	1 425	59	14 434	
20 - 25	512 194	380 653	158 085	222 568	73 905	52 038	21 867	5 373	1 362	50 901	
25 - 30	730 114	528 897	96 887	432 010	75 370	22 154	53 216	16 173	33 247	76 427	
30 - 35	958 227	692 949	121 316	571 633	74 543	12 942	61 601	33 517	67 935	89 283	
35 - 40	878 809	661 286	129 164	532 122	50 359	8 390	41 969	31 920	56 368	78 876	
40 - 45	758 876	590 402	120 016	470 386	31 561	5 956	25 605	26 004	44 746	66 163	
45 - 50	660 129	536 267	112 828	423 439	17 269	3 619	13 650	21 028	28 374	57 191	
50 - 55	496 480	413 103	90 084	323 019	9 632	2 131	7 501	13 523	17 192	43 030	
55 - 60	458 544	385 123	88 052	297 071	7 841	1 750	6 091	12 552	15 207	37 821	
60 - 65	123 939	99 816	22 921	76 895	2 518	627	1 891	4 298	6 028	11 279	
65 und mehr	16 547	11 285	2 907	8 378	538	113	425	282	607	3 835	
Arbeiter/Arbeiterinnen	2 556 463	2 184 486	864 219	1 320 267	35 074	20 080	14 994	3 402	8 893	324 608	
Angestellte	3 237 797	2 290 652	238 063	2 052 589	317 588	98 092	219 496	162 693	262 232	204 632	
Insgesamt 7)	5 794 260	4 475 138	1 102 282	3 372 856	352 662	118 172	234 490	166 095	271 125	529 240	
darunter: Ausländer/ -innen	520 398	382 514	218 196	164 318	17 243	8 719	8 524	5 039	13 730	101 872	
darunter: weiblich											
Land- und Forstwirtschaft, Fischerei und Fischzucht	9 904	8 152	2 318	5 834	507	174	333	98	123	1 024	
Bergbau und Gewinnung von Steinen und Erden	3 348	2 613	446	2 167	377	114	263	147	90	121	
Verarbeitendes Gewerbe	402 245	329 091	117 857	211 234	28 766	9 378	19 388	6 041	7 213	31 134	
Energie- und Wasserversorgung	12 751	10 068	1 875	8 193	1 744	500	1 244	311	483	145	
Baugewerbe	44 017	36 276	5 898	30 378	2 470	669	1 801	590	539	4 142	
Handel	466 564	389 216	66 903	322 313	22 719	7 510	15 209	3 182	7 144	44 303	
Gastgewerbe	62 101	40 304	17 049	23 255	2 834	1 501	1 333	185	187	18 591	
Verkehr und Nachrichtenübermittlung	79 542	62 962	11 871	51 091	6 210	2 609	3 601	617	736	9 017	
Kreditinstitute und Vers.-gewerbe	117 297	77 865	9 349	68 516	30 130	7 411	22 719	2 560	3 525	3 217	
Grundstückswesen, Vermietung, Dienstleistungen für Unternehmen	252 022	161 764	37 430	124 334	27 349	8 774	18 575	5 236	12 282	45 391	
Öffentliche Verwaltung u.Ä.	173 516	140 260	29 239	111 021	10 878	3 197	7 681	6 850	8 033	7 495	
Öffentliche und private Dienstleistungen (ohne öffentliche Verwaltung)	775 049	607 432	133 143	474 289	46 360	14 692	31 668	17 677	45 600	57 980	
Altersgruppen											
unter 20	83 408	69 430	61 295	8 135	6 315	5 870	445	827	30	6 806	
20 - 25	253 090	183 676	65 202	118 474	41 977	27 259	14 718	3 258	773	23 406	
25 - 30	329 316	238 236	31 617	206 619	40 625	8 769	31 856	6 716	14 114	29 625	
30 - 35	381 702	277 574	38 003	239 571	38 689	5 085	33 604	10 121	22 544	32 774	
35 - 40	340 409	259 261	44 561	214 700	23 746	3 582	20 164	8 342	17 663	31 397	
40 - 45	314 018	249 495	48 794	200 701	14 073	2 585	11 488	6 536	14 566	29 348	
45 - 50	281 192	235 258	52 217	183 041	7 120	1 491	5 629	4 164	7 670	26 980	
50 - 55	202 138	172 680	40 410	132 270	3 962	920	3 042	1 872	4 131	19 493	
55 - 60	179 119	153 772	42 236	111 536	3 138	774	2 364	1 397	3 426	17 386	
60 - 65	30 075	23 952	7 981	15 971	595	165	430	276	986	4 266	
65 und mehr	5 207	3 595	1 228	2 367	182	58	124	26	87	1 317	
Arbeiterinnen	568 716	449 081	259 465	189 616	10 143	6 407	3 736	739	5 236	103 517	
Angestellte	1 830 958	1 417 848	174 079	1 243 769	170 279	50 151	120 128	42 796	80 754	119 281	
Zusammen 7)	2 399 674	1 866 929	433 544	1 433 385	180 422	56 558	123 864	43 535	85 990	222 798	
darunter: Ausländerinnen	161 391	116 742	66 161	50 581	7 829	3 691	4 138	1 465	4 403	30 952	

1) Klassifikation der Wirtschaftszweige, Ausgabe 1993 (WZ93) - 2) oder gleichwertige Schulbildung - 3) Hochschulreife allgemein oder Fachgebunden
4) Abgeschlossene Lehr- oder Anlernausbildung, Abschluß an einer Berufsfach-/Fachschule - 5) einschl. Ingenieurschule - 6) einschl. Lehrerausbildung
7) einschl. „ohne Angabe“ der Wirtschaftsabteilung

7. Sozialversicherungspflichtig Beschäftigte am 31.12.1998 nach Ausbildung und beruflicher Gliederung

Berufliche Gliederung 1)	Sozialversicherungspflichtig beschäftigte Arbeitnehmer und Arbeitnehmerinnen										
	insgesamt	davon									
		mit Volksschul-/Hauptschulabschluß, mittlerer Reife 2)			mit Abitur 3)		mit Abschluß an einer		Fach- hoch- schule 5)	wissen- schaftlichen Hoch- schule 6)	ohne Angabe
		zusammen	davon		zusammen	davon					
ohne abgeschlossene (r) Berufsausbildung 4)	mit		ohne abgeschlossene (r) Berufsausbildung 4)	mit							
	Insgesamt										
Berufe in der Land-, Tier-, Forst- wirtschaft und im Gartenbau	70 650	58 495	25 300	33 195	1 828	701	1 127	1 197	1 132	7 998	
Bergleute, Mineralgewinner	36 016	34 287	12 942	21 345	144	66	78	47	11	1 527	
Fertigungsberufe											
Berufe i.d. Steinbearbeitung u. Baustoffherstellun	9 074	7 592	3 807	3 785	163	77	86	26	12	1 281	
Keramik-, Glasberufe	9 927	8 924	4 594	4 330	102	49	53	11	10	880	
Chemie-, Kunststoffberufe	110 378	101 655	49 096	52 559	1 760	980	780	227	148	6 588	
darunter											
Chemieberufe	65 623	61 073	25 256	35 817	1 283	659	624	169	109	2 989	
Berufe i.d. Papierherstellung, -verarbeitung und im Druck	67 443	60 039	22 626	37 413	1 916	899	1 017	256	106	5 126	
darunter											
Drucker / -innen	37 758	33 084	8 108	24 976	1 611	741	870	218	90	2 755	
Berufe i.d. Holzbearbeitung, Holz- und Flechtwarenherstellung	15 814	14 114	7 535	6 579	73	27	46	10	10	1 607	
Berufe i.d. Metallherzeugung und -bearbeitung	168 577	154 267	63 266	91 001	1 005	432	573	185	91	13 029	
darunter											
Metallverformer / -innen (spanend)	63 325	59 200	15 477	43 723	420	159	261	76	32	3 597	
Metall-, Maschinenbau- und verwandte Berufe	421 919	392 398	80 941	311 457	5 682	2 188	3 494	791	225	22 823	
darunter											
Schlosser / -innen	187 011	175 159	30 202	144 957	1 660	669	991	303	90	9 799	
Mechaniker / -innen	91 561	85 791	22 026	63 765	1 374	589	785	175	47	4 174	
Elektroberufe	154 712	143 508	27 590	115 918	3 871	1 567	2 304	700	201	6 432	
Montierer/Montiererrinnen und Metallberufe a.n.	116 250	104 290	66 471	37 819	1 028	599	429	107	94	10 731	
Textil- und Bekleidungsberufe	36 494	32 629	12 416	20 213	368	160	208	82	44	3 371	
darunter											
Berufe i.d. Textilverarbeitung	19 222	17 051	5 455	11 596	253	111	142	38	17	1 863	
Berufe i.d. Lederherstellung, Leder- und Fellverarbeitung	6 904	6 274	2 772	3 502	95	33	62	12	9	514	
Ernährungsberufe	134 310	108 398	48 771	59 627	1 590	908	682	171	150	24 001	
darunter											
Köche / Köchinnen	73 913	55 143	27 952	27 191	1 152	732	420	76	73	17 469	
Hoch-, Tiefbauberufe	128 728	109 940	31 903	78 037	890	380	510	142	95	17 661	
darunter											
Maurer, Betonbauer	60 603	53 644	9 890	43 754	356	147	209	59	16	6 528	
Ausbauberufe, Polsterer / Polsterinnen	36 392	30 999	7 552	23 447	376	157	219	44	42	4 931	
Berufe i.d. Holz- u. Kunststoffverarbeitung	61 981	56 934	12 838	44 096	1 062	489	573	97	44	3 844	
Maler/ -innen, Lackierer/ -innen u. verwandte Be	55 532	51 079	13 708	37 371	362	147	215	51	21	4 019	
Warenprüfer / innen, Versandfertigmacher / inn	95 308	81 136	42 821	38 315	2 243	1 219	1 024	566	412	10 951	
Hilfsarbeiter / Hilfsarbeiterinnen ohne nähere Tätigkeitsangabe	66 889	54 954	37 190	17 764	1 694	1 357	337	76	107	10 058	
Maschinisten / -innen und zugehörige Berufe	40 157	35 355	10 700	24 655	254	99	155	85	25	4 438	
Zusammen	1 736 789	1 554 485	546 597	1 007 888	24 534	11 767	12 767	3 639	1 846	152 285	

1) Klassifizierung der Berufe, Statistisches Bundesamt, Ausgabe 1975 - 2) oder gleichwertige Schulbildung - 3) Hochschulreife allgemein oder Fachgebunden
4) Abgeschlossene Lehr- oder Anlernausbildung, Abschluß an einer Berufsfach- / Fachschule - 5) einschl. Ingenieurschulen - 6) einschl. Lehrerausbildung

Noch: 7. Sozialversicherungspflichtig Beschäftigte am 31.12.1998 nach Ausbildung und beruflicher Gliederung

Berufliche Gliederung 1)	Sozialversicherungspflichtig beschäftigte Arbeitnehmer und Arbeitnehmerinnen									
	insgesamt	davon								
		mit Volksschul-/Hauptschulabschluß, mittlerer Reife 2)			mit Abitur 3)			mit Abschluß an einer		ohne Angabe
		zusammen	davon		zusammen	davon		Fach- hoch- schule 5)	wissen- schaftlichen Hoch- schule 6)	
ohne	mit		ohne	mit						
		abgeschlossene (r) Berufsausbildung 4)		abgeschlossene (r) Berufsausbildung 4)						
	noch: Insgesamt									
Technische Berufe										
Ingenieure / -innen, Chemiker / -innen, Physiker / -innen, Mathematiker / -innen darunter	137 783	20 497	625	19 872	7 675	1 601	6 074	55 781	49 078	4 752
Ingenieure / Ingenieurinnen	122 228	19 489	571	18 918	7 080	1 393	5 687	52 738	38 377	4 544
Techniker / Technikerinnen, Technische Sonderfachkräfte darunter	283 734	221 718	14 205	207 513	22 208	5 113	17 095	17 313	8 434	14 061
Techniker / Technikerinnen	214 130	165 874	7 556	158 318	13 946	2 309	11 637	15 752	7 346	11 212
Zusammen	421 517	242 215	14 830	227 385	29 883	6 714	23 169	73 094	57 512	18 813
Dienstleistungsberufe										
Warenkaufleute	473 623	394 502	55 832	338 670	24 034	8 368	15 666	6 134	6 535	42 418
Dienstleistungskaufleute und zugehörige Berufe darunter	235 612	147 790	13 086	134 704	61 207	17 095	44 112	7 087	10 311	9 217
Bank- und Versicherungsfachleute	177 793	108 623	7 799	100 824	52 264	13 709	38 555	5 777	8 753	2 376
Verkehrsberufe darunter	412 422	332 420	120 405	212 015	7 949	4 305	3 644	762	824	70 467
Berufe des Landverkehrs	189 301	151 249	45 635	105 614	1 854	976	878	159	134	35 905
Organisations-, Verwaltungs-, Büroberufe darunter	1 220 630	887 255	85 962	801 293	128 806	39 139	89 667	38 616	78 827	87 126
Bürofach-, Bürohilfskräfte	909 922	715 470	74 241	641 229	88 835	29 221	59 614	17 121	23 482	65 014
Ordnungs-, Sicherheitsberufe	75 433	56 444	14 458	41 986	1 754	764	990	307	4 308	12 620
Schriftwerkerschaffende, Schriftwerkordnende sowie Künstlerische Berufe	51 102	21 126	2 636	18 490	6 904	2 147	4 757	3 406	7 972	11 694
Gesundheitsdienstberufe darunter	401 644	314 981	47 184	267 797	27 478	7 388	20 090	1 879	37 152	20 154
Ärzte/Ärztinnen, Apotheker/Apothekerinnen	40 495	2 467	294	2 173	1 733	385	1 348	222	35 156	917
Sozial- und Erziehungsberufe, anderweitig nicht genannte Geistes- und Naturwissenschaftliche Berufe darunter	303 350	172 682	24 522	148 160	27 066	12 618	14 448	28 004	62 882	12 716
Sozialpflegerische Berufe	201 716	152 104	22 507	129 597	13 288	3 140	10 148	21 025	8 205	7 094
Lehrer / Lehrerinnen	66 760	14 234	750	13 484	9 130	6 357	2 773	4 425	35 647	3 324
Allgemeine Dienstleistungsberufe darunter	289 849	210 822	114 041	96 781	5 961	3 047	2 914	943	556	71 567
Reinigungsberufe	155 026	109 127	76 600	32 527	839	476	363	85	89	44 886
Zusammen	3 463 665	2 538 022	478 126	2 059 896	291 159	94 871	196 288	87 138	209 367	337 979
Sonstige Arbeitskräfte	65 623	47 634	24 487	23 147	5 114	4 053	1 061	980	1 257	10 638
Ohne Angabe	-	-	-	-	-	-	-	-	-	-
Insgesamt	5 794 260	4 475 138	1 102 282	3 372 856	352 662	118 172	234 490	166 095	271 125	529 240

Anmerkungen S. 20

Noch: 7. Sozialversicherungspflichtig Beschäftigte am 31.12.1998 nach Ausbildung und beruflicher Gliederung

Berufliche Gliederung 1)	Sozialversicherungspflichtig beschäftigte Arbeitnehmer und Arbeitnehmerinnen									
	insgesamt	davon								ohne Angabe
		mit Volksschul-/Hauptschulabschluß, mittlerer Reife 2)				mit Abitur 3)		mit Abschluß an einer		
		davon		davon		davon		Fachhochschule 5)	wissenschaftlichen Hochschule 6)	
zusammen	ohne abgeschlossene(r) Berufsausbildung 4)	mit abgeschlossene(r) Berufsausbildung 4)	zusammen	ohne abgeschlossene(r) Berufsausbildung 4)	mit abgeschlossene(r) Berufsausbildung 4)					
	weiblich									
Berufe in der Land-, Tier-, Forstwirtschaft und im Gartenbau	17 687	14 794	4 495	10 299	615	256	359	211	296	1 771
Bergleute, Mineralgewinner	54	40	21	19	4	2	2	-	4	6
Fertigungsberufe										
Berufe i.d. Steinbearbeitung u. Baustoffherstellung	347	287	140	147	28	15	13	2	2	28
Keramik-, Glasberufe	1 115	929	536	393	28	13	15	1	1	156
Chemie-, Kunststoffberufe	20 780	18 428	12 509	5 919	439	293	146	52	37	1 824
darunter										
Chemieberufe	9 504	8 491	5 063	3 428	266	138	128	36	30	681
Berufe i.d. Papierherstellung, -verarbeitung und Im Druck	15 585	13 015	6 892	6 123	789	359	430	58	31	1 692
darunter										
Druckerinnen	7 960	6 239	2 130	4 109	703	316	387	51	29	938
Berufe i.d. Holzbearbeitung, Holz- und Flechtwarenherstellung	1 770	1 513	1 053	460	19	6	13	1	3	234
Berufe i.d. Metallerzeugung und -bearbeitung	9 713	8 570	6 396	2 174	89	48	41	8	11	1 035
darunter										
Metallverformerinnen (spanend)	1 895	1 691	1 167	524	22	10	12	4	5	173
Metall-, Maschinenbau- und verwandte Berufe	17 403	14 152	4 233	9 919	1 118	441	677	78	39	2 016
darunter										
Schlosserinnen	2 104	1 731	910	821	52	23	29	6	5	310
Mechanikerinnen	1 990	1 680	656	1 024	119	57	62	9	5	177
Elektroberufe	5 958	5 191	2 519	2 672	344	186	158	23	22	378
Montiererinnen und Metallberufe a.n.g.	43 665	39 047	28 987	10 060	321	178	143	21	18	4 258
Textil- und Bekleidungsberufe	21 442	19 157	6 914	12 243	248	103	145	43	17	1 977
darunter										
Berufe i.d. Textilverarbeitung	17 176	15 375	4 844	10 531	219	92	127	32	9	1 541
Berufe i.d. Lederherstellung, Leder- und Fellverarbeitung	2 833	2 587	1 271	1 316	36	13	23	2	4	204
Ernährungsberufe	56 011	45 613	28 301	17 312	632	407	225	52	50	9 664
darunter										
Köchinnen	41 636	32 946	19 955	12 991	553	367	186	40	38	8 059
Hoch-, Tiefbauberufe	939	736	383	353	43	21	22	7	16	137
darunter										
Maurer, Betonbauer	270	198	99	99	13	9	4	2	1	56
Ausbauberufe, Polsterinnen	3 621	3 177	1 189	1 988	115	53	62	12	16	301
Berufe i.d. Holz- u. Kunststoffverarbeitung	2 427	2 013	1 005	1 008	176	112	64	10	4	224
Malerinnen, Lackiererinnen u. verwandte Berufe	2 890	2 585	1 329	1 256	63	30	33	6	4	232
Warenprüferinnen, Versandfertigmacherinnen	36 026	30 772	20 333	10 439	618	400	218	61	55	4 520
Hilfsarbeiterinnen ohne nähere Tätigkeitsangabe	14 951	12 396	9 390	3 006	525	459	66	11	22	1 997
Maschinistinnen und zugehörige Berufe	759	676	403	273	23	19	4	3	4	53
Zusammen	258 235	220 844	133 783	87 061	5 654	3 156	2 498	451	356	30 930

Anmerkungen S. 20

Noch: 7. Sozialversicherungspflichtig Beschäftigte am 31.12.1998 nach Ausbildung und beruflicher Gliederung

Berufliche Gliederung 1)	Sozialversicherungspflichtig beschäftigte Arbeitnehmer und Arbeitnehmerinnen									
	insgesamt	davon								ohne Angabe
		mit Volksschul-/Hauptschulabschluss, mittlerer Reife 2)			mit Abitur 3)		mit Abschluß an einer			
		zusammen	davon		zusammen	davon		Fachhochschule 5)	wissenschaftlichen Hochschule 6)	
ohne abgeschlossene (r) Berufsausbildung 4)	mit		ohne abgeschlossene (r) Berufsausbildung 4)	mit						
noch: weiblich										
Technische Berufe										
Ingenieurinnen, Chemikerinnen, Physikerinnen, Mathematikerinnen	10 589	1 398	111	1 287	862	258	604	3 281	4 528	520
darunter Ingenieurinnen	8 445	1 230	97	1 133	716	183	533	2 861	3 155	483
Technikerinnen, Technische Sonderfachkräfte	49 939	37 059	4 050	33 009	6 980	1 828	5 152	1 904	1 395	2 601
darunter Technikerinnen	19 714	13 667	1 163	12 504	2 373	431	1 942	1 373	988	1 313
Zusammen	60 528	38 457	4 161	34 296	7 842	2 086	5 756	5 185	5 923	3 121
Dienstleistungsberufe										
Warenkaufleute	296 759	256 517	40 285	216 232	10 909	4 274	6 635	1 456	1 669	26 208
Dienstleistungskaufleute und zugehörige Berufe	117 790	74 668	7 861	66 807	32 645	8 671	23 974	2 675	3 118	4 684
darunter Bank- und Versicherungsfachleute	90 761	57 406	5 278	52 128	27 617	6 781	20 836	2 163	2 460	1 115
Verkehrsberufe	62 596	49 451	17 198	32 253	2 022	1 166	856	130	189	10 804
darunter Berufe des Landverkehrs	8 440	6 651	2 007	4 644	254	160	94	15	12	1 508
Organisations-, Verwaltungs-, Büroberufe	759 724	599 620	62 750	536 870	73 524	20 956	52 568	11 623	21 638	53 319
darunter Bürofach-, Bürohilfskräfte	644 690	520 370	54 997	465 373	58 299	17 426	40 873	8 469	11 409	46 143
Ordnungs-, Sicherheitsberufe	16 398	10 680	3 907	6 773	516	245	271	66	1 287	3 849
Schriftwerkerschaffende, Schriftwerkordnende sowie Künstlerische Berufe	23 591	10 465	1 651	8 814	3 290	976	2 314	1 879	3 463	4 494
Gesundheitsdienstberufe	337 846	280 068	42 339	237 729	21 731	5 368	16 363	1 442	16 341	18 264
darunter Ärztinnen, Apothekerinnen	18 723	1 923	242	1 686	1 169	237	932	142	14 844	640
Sozial- und Erziehungsberufe, anderweitig nicht genannte Geltes- und Naturwissenschaftliche Berufe	213 630	140 889	20 855	120 034	15 599	5 774	9 825	17 464	30 965	8 713
darunter Sozialpflegerische Berufe	166 465	131 581	19 647	111 934	9 962	2 312	7 650	13 946	5 150	5 826
Lehrerinnen	33 276	6 327	353	5 974	3 764	2 285	1 479	2 607	18 979	1 599
Allgemeine Dienstleistungsberufe	223 152	163 999	90 817	73 182	4 070	2 003	2 067	719	351	54 013
darunter Reinigungsberufe	115 106	78 515	58 572	19 943	440	256	184	37	42	36 072
Zusammen	2 051 486	1 586 357	287 663	1 298 694	164 306	49 433	114 873	37 454	79 021	184 348
Sonstige Arbeitskräfte	11 684	6 437	3 421	3 016	2 001	1 625	376	234	390	2 622
Ohne Angabe	-	-	-	-	-	-	-	-	-	-
Insgesamt	2 399 674	1 866 929	433 544	1 433 385	180 422	56 558	123 864	43 535	85 990	222 798

Anmerkungen S. 20

8. Sozialversicherungspflichtig Beschäftigte am 31.12.1998 nach Stellung im Beruf und beruflicher Gliederung

Berufliche Gliederung 1)	Sozialversicherungspflichtig beschäftigte Arbeitnehmer und Arbeitnehmerinnen									
	und zwar									
	insgesamt		Arbeiter/ Arbeiterinnen 2)		Angestellte 2)		in beruflicher Ausbildung		Ausländer/ Ausländerinnen	
	insgesamt	weiblich	zusammen	weiblich	zusammen	weiblich	zusammen	weiblich	zusammen	weiblich
Berufe in der Land-, Tier-, Forstwirtschaft und im Gartenbau	70 650	17 687	63 776	15 785	6 874	1 902	7 167	2 881	7 900	825
Bergleute, Mineralgewinner	36 016	54	35 906	28	110	26	445	7	7 676	9
Fertigungsberufe										
Berufe i.d. Steinbearbeitung u. Baustoffherstellung	9 074	347	8 691	263	383	84	496	59	1 638	50
Keramik-, Glasberufe	9 927	1 115	9 511	1 002	416	113	212	44	2 222	147
Chemie-, Kunststoffberufe darunter	110 378	20 780	106 379	19 591	3 999	1 189	3 621	317	20 514	3 660
Chemieberufe	65 623	9 504	62 297	8 367	3 326	1 137	2 807	283	10 223	1 300
Berufe i.d. Papierherstellung, -verarbeitung und im Druck darunter	67 443	15 585	57 667	13 394	9 776	2 191	2 927	802	8 895	1 787
Drucker / -innen	37 758	7 960	28 857	5 903	8 901	2 057	2 216	680	3 110	431
Berufe i.d. Holzbearbeitung, Holz- und Flechtwarenherstellung	15 814	1 770	15 460	1 629	354	141	177	16	2 779	250
Berufe i.d. Metallerzeugung und -bearbeitung darunter	168 577	9 713	165 600	9 575	2 977	138	4 577	116	40 467	2 822
Metallverformer / -innen (spanend)	63 325	1 895	62 174	1 862	1 151	33	3 247	66	10 715	545
Metal-, Maschinenbau- und verwandte Berufe darunter	421 919	17 403	389 818	12 594	32 101	4 809	60 513	3 915	35 718	1 014
Schlosser / -innen	187 011	2 104	179 462	2 000	7 549	104	17 028	333	16 355	277
Mechaniker / -innen	91 561	1 990	81 470	1 567	10 091	423	20 756	586	7 211	101
Elektroberufe	154 712	5 958	138 198	5 111	16 514	847	22 044	587	9 381	686
Montierer/Montiererrinnen und Metallberufe a.n.g.	116 250	43 665	115 333	43 492	917	173	410	21	28 934	10 370
Textil- und Bekleidungsberufe darunter	36 494	21 442	34 282	20 366	2 212	1 076	1 824	1 205	6 645	2 792
Berufe i.d. Textilverarbeitung	19 222	17 176	18 053	16 236	1 169	940	1 166	1 083	2 527	2 002
Berufe i.d. Lederherstellung, Leder- und Fellverarbeitung	6 904	2 833	6 468	2 707	436	126	498	157	1 199	417
Ernährungsberufe darunter	134 310	56 011	124 709	53 342	9 601	2 669	9 500	2 507	31 837	11 957
Köche / Köchinnen	73 913	41 636	68 403	39 454	5 510	2 182	3 991	1 135	21 027	8 683
Hoch-, Tiefbauberufe darunter	128 728	939	121 379	728	7 349	211	11 483	131	18 539	138
Maurer, Betonbauer	60 603	270	56 827	214	3 776	56	4 844	52	9 209	63
Ausbauberufe, Polsterer / Polsterinnen	36 392	3 621	34 350	3 014	2 042	607	3 624	588	4 252	296
Berufe i.d. Holz- u. Kunststoffverarbeitung	61 981	2 427	59 188	2 291	2 793	136	9 096	706	3 270	120
Maler/ -innen, Lackierer/ -innen u. verwandte Berufe	55 532	2 890	53 833	2 779	1 699	111	8 632	924	5 570	211
Warenprüfer / innen, Versandfertigmacher / innen Hilfsarbeiter / Hilfsarbeiterinnen ohne nähere Tätigkeitsangabe	95 308	36 026	86 783	34 330	8 525	1 696	857	111	17 857	5 989
66 889	14 951	66 217	14 694	672	257	135	27	16 841	2 991	
Maschinenisten / -innen und zugehörige Berufe	40 157	759	37 860	692	2 297	67	94	9	5 142	141
Zusammen	1 736 789	258 235	1 631 726	241 594	105 063	16 641	140 720	12 242	261 700	45 838

1) Klassifizierung der Berufe, Statistisches Bundesamt, Ausgabe 1975 - 2) einschl. der Personen in beruflicher Ausbildung

Noch: 8. Sozialversicherungspflichtig Beschäftigte am 31.12.1998 nach Stellung im Beruf und beruflicher Gliederung

Berufliche Gliederung 1)	Sozialversicherungspflichtig beschäftigte Arbeitnehmer und Arbeitnehmerinnen									
	insgesamt		und zwar							
			Arbeiter/ Arbeiterinnen 2)		Angestellte 2)		in beruflicher Ausbildung		Ausländer/ Ausländerinnen	
	insgesamt	weiblich	zusammen	weiblich	zusammen	weiblich	zusammen	weiblich	zusammen	weiblich
Technische Berufe										
Ingenieure / -innen, Chemiker / -innen, Physiker / -innen, Mathematiker / -innen darunter Ingenieure / Ingenieurinnen	137 783	10 589	1 648	469	136 135	10 120	413	107	5 096	446
Techniker / Technikerinnen, Technische Sonderfachkräfte darunter Techniker / Technikerinnen	283 734	49 939	21 293	2 330	262 441	47 609	10 051	4 125	8 396	1 335
Zusammen	421 517	60 528	22 941	2 799	398 576	57 729	10 464	4 232	13 492	1 781
Dienstleistungsberufe										
Warenkaufleute Dienstleistungskaufleute und zugehörige Berufe darunter Bank- und Versicherungsfachleute	473 623	296 759	25 525	13 745	448 098	283 014	33 077	20 078	25 907	15 325
Verkehrsberufe darunter Berufe des Landverkehrs Organisations-, Verwaltungs-, Büroberufe darunter Bürofach-, Bürohilfskräfte	412 422	62 596	358 890	44 848	53 532	17 748	3 611	982	46 280	4 458
Ordnungs-, Sicherheitsberufe Schriftwerkschaffende, Schriftwerkordnende sowie Künstlerische Berufe	189 301	8 440	178 378	6 644	10 923	1 796	1 958	516	15 064	326
Gesundheitsdienstberufe darunter Ärzte/Ärztinnen, Apotheker/Apothekerinnen Sozial- und Erziehungsberufe, anderweitig nicht genannte Geistes- und Naturwissenschaftliche Berufe darunter Sozialpflegerische Berufe	1 220 630	759 724	24 497	11 159	1 196 133	748 565	60 796	39 052	37 883	21 587
Lehrer / Lehrerinnen	909 922	644 690	17 745	7 646	892 177	637 044	53 625	35 391	27 464	18 056
Allgemeine Dienstleistungsberufe darunter Reinigungsberufe	75 433	16 398	51 980	10 139	23 453	6 259	590	141	5 259	938
Zusammen	3 463 665	2 051 486	756 939	304 714	2 706 726	1 746 772	204 881	143 389	220 243	112 022
Sonstige Arbeitskräfte	65 623	11 684	45 175	3 796	20 448	7 888	12 988	4 761	9 387	916
Ohne Angabe	-	-	-	-	-	-	-	-	-	-
Insgesamt	5 794 260	2 399 674	2 556 463	568 716	3 237 797	1 830 958	376 665	167 512	520 398	161 391

Anmerkungen S. 24

9. Sozialversicherungspflichtig beschäftigte ausländische Arbeitnehmer und Arbeitnehmerinnen am 31.12.1998
nach ausgewählten Staatsangehörigkeiten sowie Wirtschaftsabteilungen und Altersgruppen

Wirtschaftsabteilung 1) ----- Altersgruppe	Sozialversicherungspflichtig beschäftigte Arbeitnehmer und Arbeitnehmerinnen									
	insgesamt	davon aus							dem übrigen Ausland	
		EU - Ländern						zusammen	darunter	
		zusammen	Griechen- land	Italien	Portugal	Spanien	übrige		Jugo- slowien 2)	Türkei
	Insgesamt									
Land- und Forstwirtschaft, Fischerei und Fischzucht	5 232	1 267	75	256	337	81	518	3 965	803	1 402
Bergbau und Gewinnung von Steinen und Erden	9 782	945	97	269	60	133	386	8 837	452	7 904
Verarbeitendes Gewerbe	199 406	61 966	15 494	18 615	6 653	6 897	14 307	137 440	24 133	85 419
Energie- und Wasserversorgung	1 528	612	69	166	23	60	294	916	179	349
Baugewerbe	40 848	12 221	1 224	4 555	1 297	819	4 326	28 627	10 492	11 617
Handel	64 712	20 960	3 084	5 270	1 628	1 826	9 152	43 752	7 273	20 719
Gastgewerbe	35 440	12 567	3 703	5 160	1 028	684	1 992	22 873	5 814	5 577
Verkehr und Nachrichtenübermittlung	26 250	8 101	1 334	1 808	709	821	3 429	18 149	2 524	10 079
Kreditinstitute und Vers.-gewerbe	4 302	2 243	277	370	129	233	1 234	2 059	447	807
Grundstückswesen, Vermietung, Dienstleistungen für Unternehmen	48 555	12 351	2 395	2 793	1 106	927	5 130	36 204	5 243	18 616
Öffentliche Verwaltung u.Ä. Öffentliche und private Dienstleistungen (ohne öffentliche Verwaltung)	12 563	5 072	404	797	326	304	3 241	7 491	1 059	3 500
Altersgruppen	71 587	21 043	3 271	4 276	1 715	1 973	9 808	50 544	9 092	19 343
unter 20	21 034	4 167	1 027	1 907	353	349	531	16 867	2 866	11 056
20 - 25	70 896	15 423	3 804	5 397	1 713	1 473	3 036	55 473	9 212	34 722
25 - 30	87 782	22 762	4 808	6 202	2 467	2 172	7 113	65 020	9 610	39 019
30 - 35	83 177	23 422	4 788	5 739	2 525	2 132	8 238	59 755	6 856	34 756
35 - 40	64 565	20 700	3 867	5 655	1 951	1 647	7 580	43 865	5 068	21 608
40 - 45	53 553	19 561	3 275	6 063	1 268	1 458	7 497	33 992	5 637	13 329
45 - 50	53 417	19 253	2 925	5 545	1 182	1 721	7 880	34 164	11 610	9 695
50 - 55	48 639	18 626	3 668	4 138	2 050	1 995	6 775	30 013	10 137	11 883
55 - 60	28 481	11 750	2 370	2 774	1 222	1 372	4 012	16 731	5 083	7 486
60 - 65	8 129	3 455	862	855	268	423	1 047	4 674	1 350	1 708
65 und mehr	725	290	55	75	19	18	123	435	106	123
Insgesamt 3)	520 398	159 409	31 449	44 350	15 018	14 760	53 832	360 989	67 535	185 385
	darunter: weiblich									
Land- und Forstwirtschaft, Fischerei und Fischzucht	577	144	9	13	21	6	95	433	53	198
Bergbau und Gewinnung von Steinen und Erden	64	30	3	4	3	2	18	34	14	13
Verarbeitendes Gewerbe	39 570	13 904	4 494	3 573	1 618	1 448	2 771	25 666	6 476	14 389
Energie- und Wasserversorgung	239	105	12	28	4	7	54	134	35	42
Baugewerbe	1 548	470	66	117	32	41	214	1 078	338	415
Handel	24 111	8 098	1 157	1 902	567	821	3 651	16 013	2 937	7 792
Gastgewerbe	12 898	4 240	1 357	1 302	473	280	828	8 658	2 970	2 330
Verkehr und Nachrichtenübermittlung	4 677	1 893	301	323	201	268	800	2 784	494	1 375
Kreditinstitute und Vers.-gewerbe	2 483	1 257	176	217	79	143	642	1 226	318	485
Grundstückswesen, Vermietung, Dienstleistungen für Unternehmen	21 488	5 581	1 297	1 320	573	474	1 917	15 907	2 694	8 720
Öffentliche Verwaltung u.Ä. Öffentliche und private Dienstleistungen (ohne öffentliche Verwaltung)	5 828	2 160	268	390	147	168	1 187	3 668	700	1 906
Altersgruppen	47 838	14 196	2 308	2 767	1 434	1 472	6 215	33 642	7 090	13 207
unter 20	8 376	1 708	458	736	150	140	224	6 668	1 177	4 326
20 - 25	26 564	6 311	1 577	1 937	661	659	1 477	20 253	3 392	12 503
25 - 30	27 102	8 667	1 702	1 954	906	1 005	3 100	18 435	2 804	10 366
30 - 35	20 790	7 396	1 473	1 534	784	783	2 822	13 394	1 916	6 456
35 - 40	17 465	6 137	1 371	1 506	585	513	2 162	11 328	1 885	4 719
40 - 45	17 511	6 183	1 255	1 576	469	459	2 424	11 328	2 898	3 581
45 - 50	20 644	6 782	1 423	1 279	644	546	2 890	13 862	5 265	4 084
50 - 55	14 330	5 365	1 271	824	608	555	2 107	8 965	2 939	3 183
55 - 60	7 047	2 955	739	504	305	394	1 013	4 092	1 530	1 345
60 - 65	1 364	537	174	98	41	73	151	827	291	275
65 und mehr	198	57	9	13	4	4	27	141	34	50
Zusammen 3)	161 391	52 098	11 452	11 961	5 157	5 131	18 397	109 293	24 131	50 888

1) Klassifikation der Wirtschaftszweige, Ausgabe 1993 (WZ93) - 2) einschl. Kroatien, Slowenien und Bosnien-Herzegowina sowie der ehem. Jugoslawischen Republik Makedonien, die seit 1992 bzw. 1993 selbständige Staaten sind - 3) einschl. der Personen „ohne Angabe“ der Wirtschaftsabteilung

**10. Sozialversicherungspflichtig Beschäftigte insgesamt in den Jahren 1984 bis 1998
nach der Stellung im Beruf**

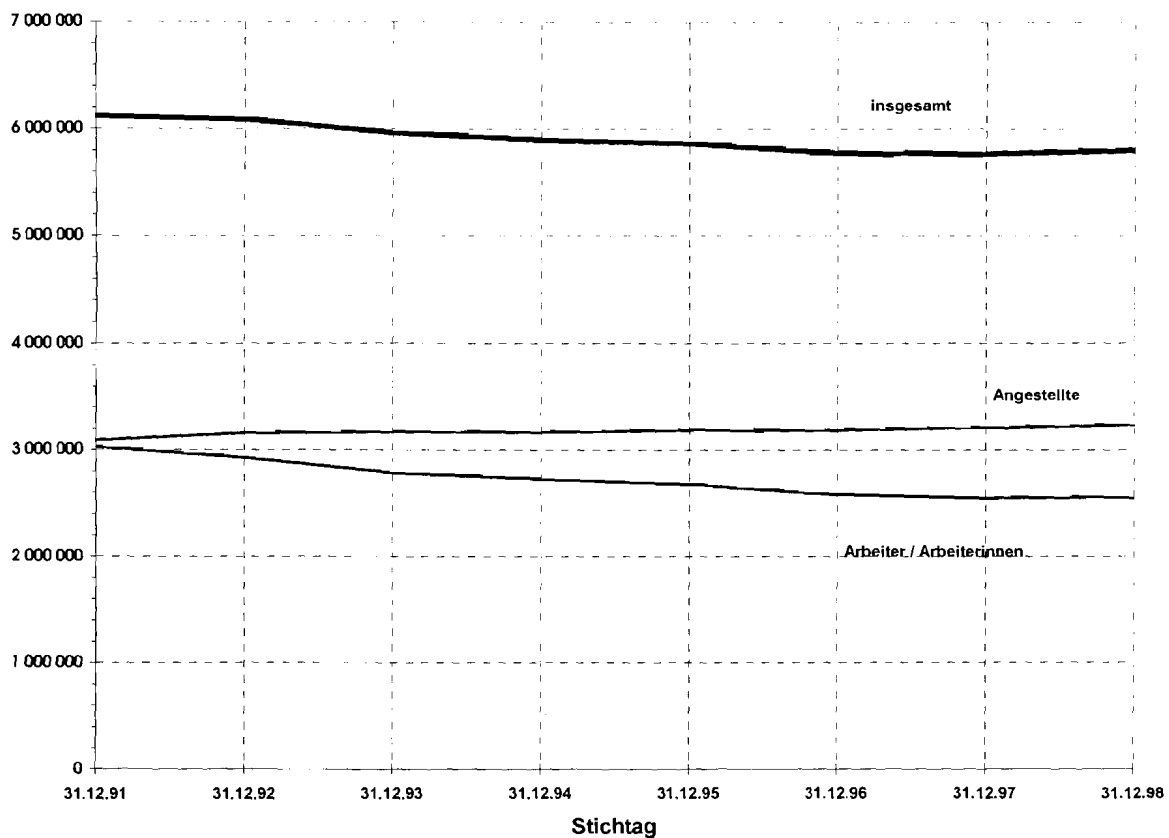
Stichtag	Sozialversicherungspflichtig beschäftigte Arbeitnehmer und Arbeitnehmerinnen					
	insgesamt	Veränderung gegenüber dem Vorjahr	davon			
			Arbeiter/ -innen	Angestellte	Vollzeit- beschäftigte	Teilzeit- beschäftigte
31.12.84	5 395 152	-	2 822 995	2 572 157	4 956 708	438 444
31.03.85	5 374 262	-	2 796 971	2 577 291	4 932 272	441 990
30.06.85	5 393 575	-	2 830 673	2 562 902	4 947 387	446 188
30.09.85	5 511 522	-	2 898 141	2 613 381	5 062 238	449 284
31.12.85	5 447 215	1,0	2 830 290	2 616 925	4 993 153	454 062
31.03.86	5 432 650	1,1	2 822 476	2 610 174	4 973 725	458 925
30.06.86	5 479 477	1,6	2 874 856	2 604 621	5 017 915	461 562
30.09.86	5 597 214	1,6	2 921 887	2 675 327	5 133 619	463 595
31.12.86	5 533 231	1,6	2 844 400	2 688 831	5 061 708	471 523
31.03.87	5 506 744	1,4	2 822 090	2 684 654	5 034 819	471 925
30.06.87	5 543 959	1,2	2 855 731	2 688 228	5 067 000	476 959
30.09.87	5 642 501	0,8	2 903 260	2 739 241	5 163 287	479 214
31.12.87	5 579 433	0,8	2 837 749	2 741 684	5 092 922	486 511
31.03.88	5 556 312	0,9	2 819 076	2 737 236	5 064 832	491 480
30.06.88	5 590 204	0,8	2 855 529	2 734 675	5 093 969	496 235
30.09.88	5 693 710	0,9	2 907 808	2 785 902	5 195 883	497 827
31.12.88	5 647 382	1,2	2 849 910	2 797 472	5 141 250	506 132
31.03.89	5 659 524	1,9	2 856 606	2 802 918	5 147 874	511 650
30.06.89	5 683 539	1,7	2 883 346	2 800 193	5 168 740	514 799
30.09.89	5 797 113	1,8	2 937 317	2 859 796	5 275 679	521 434
31.12.89	5 786 704	2,5	2 911 662	2 875 042	5 254 848	531 856
31.03.90	5 846 893	3,3	2 949 363	2 897 530	5 298 069	548 824
30.06.90	5 880 214	3,5	2 978 657	2 901 557	5 324 164	556 050
30.09.90	6 011 843	3,7	3 039 690	2 972 153	5 446 646	565 197
31.12.90	6 005 472	3,8	3 012 492	2 992 980	5 431 298	574 174
31.03.91	6 028 256	3,1	3 020 746	3 007 510	5 444 518	583 738
30.06.91	6 058 681	3,0	3 042 370	3 016 311	5 467 061	591 620
30.09.91	6 156 005	2,4	3 079 266	3 076 739	5 559 000	597 005
31.12.91	6 122 841	2,0	3 028 293	3 094 548	5 514 684	608 157
31.03.92	6 131 378	1,7	3 019 042	3 112 336	5 513 403	617 975
30.06.92	6 126 999	1,1	3 011 500	3 115 499	5 503 400	623 599
30.09.92	6 182 538	0,4	3 020 419	3 162 119	5 556 043	626 495
31.12.92	6 091 895	-0,5	2 928 241	3 163 654	5 454 907	636 988
31.03.93	6 040 313	-1,5	2 884 046	3 156 267	5 399 144	641 169
30.06.93	6 002 337	-2,0	2 863 001	3 139 336	5 358 863	643 474
30.09.93	6 039 900	-2,3	2 864 250	3 175 650	5 395 083	644 817
31.12.93	5 957 934	-2,2	2 786 436	3 171 498	5 303 954	653 980
31.03.94	5 900 720	-2,3	2 743 751	3 156 969	5 244 796	655 924
30.06.94	5 886 813	-1,9	2 747 547	3 139 266	5 230 361	656 452
30.09.94	5 958 767	-1,3	2 778 304	3 180 463	5 297 810	660 957
31.12.94	5 890 744	-1,1	2 725 263	3 165 481	5 225 473	665 271
31.03.95	5 852 345	-0,8	2 703 451	3 148 894	5 184 857	667 488
30.06.95	5 845 738	-0,7	2 709 086	3 136 652	5 177 370	668 368
30.09.95	5 915 019	-0,7	2 734 708	3 180 311	5 242 603	672 416
31.12.95	5 859 213	-0,5	2 674 957	3 184 256	5 175 473	683 740
31.03.96	5 806 346	-0,8	2 630 271	3 176 075	5 112 561	693 785
30.06.96	5 789 336	-1,0	2 631 761	3 157 575	5 095 519	693 817
30.09.96	5 839 670	-1,3	2 651 799	3 187 871	5 144 856	694 814
31.12.96	5 767 025	-1,6	2 583 068	3 183 957	5 063 658	703 367
31.03.97	5 736 215	-1,2	2 551 486	3 184 729	5 024 591	711 624
30.06.97	5 741 031	-0,8	2 566 409	3 174 622	5 028 972	712 059
30.09.97	5 821 666	-0,3	2 604 800	3 216 866	5 104 694	716 972
31.12.97	5 763 170	-0,1	2 551 832	3 211 338	5 030 956	732 214
31.03.98	5 735 105	0,0	2 540 773	3 194 332	5 002 281	732 824
30.06.98	5 736 900	-0,1	2 560 459	3 176 441	5 000 259	736 641
30.09.98	5 851 437	0,5	2 605 423	3 246 014	5 097 145	754 292
31.12.98	5 794 260	0,5	2 556 463	3 237 797	5 030 775	763 485

11. Sozialversicherungspflichtig Beschäftigte insgesamt in den Jahren 1984 bis 1998 nach Sektoren

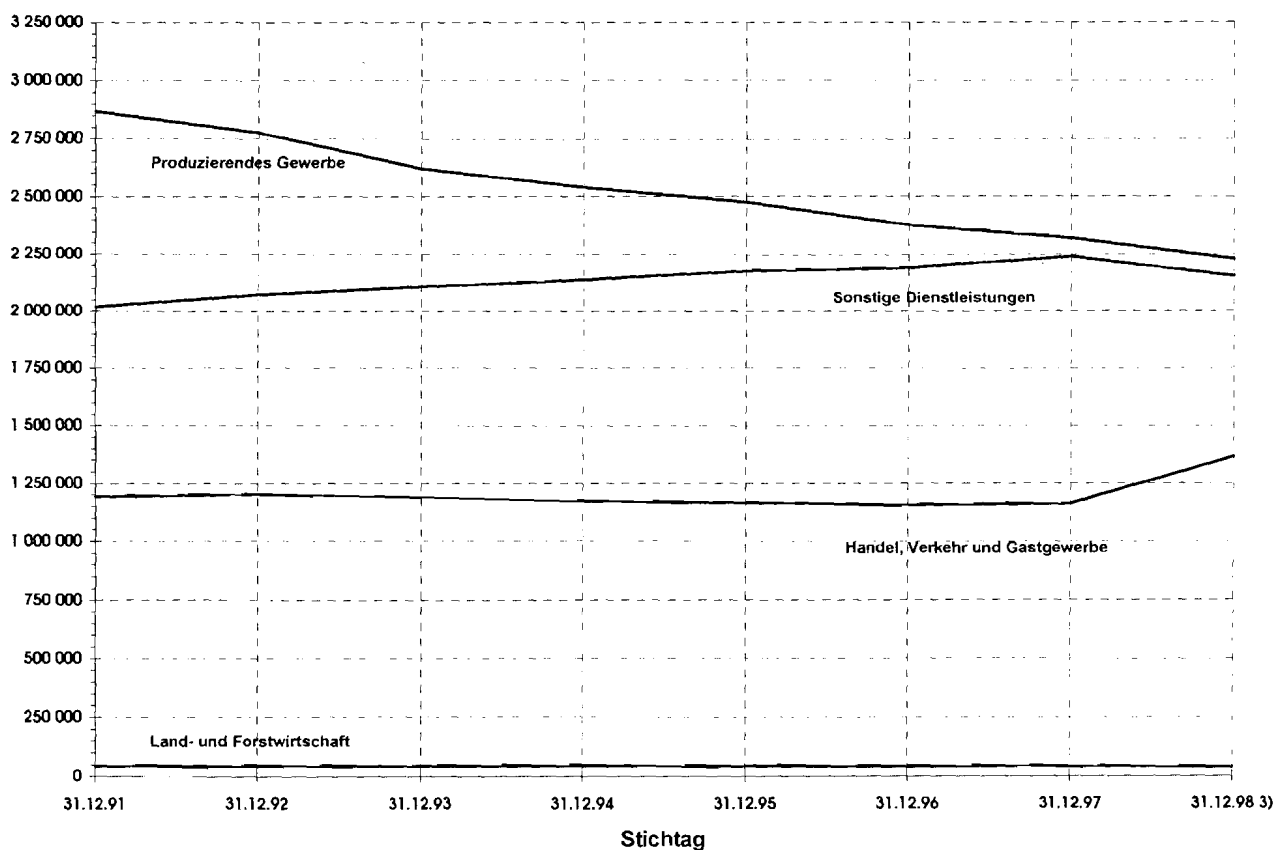
Stichtag	Sozialversicherungspflichtig beschäftigte Arbeitnehmer und Arbeitnehmerinnen					
	insgesamt 1)	davon im Wirtschaftssektor				
		Land- und Forst- wirtschaft	Produzierendes Gewerbe	Handel und Verkehr 2)	sonstige Dienstleistungen	ohne Angabe
31.12.84	5 395 152	41 673	2 734 169	1 000 604	1 617 760	946
31.03.85	5 374 262	41 658	2 709 728	989 704	1 631 810	1 362
30.06.85	5 393 575	43 688	2 720 666	993 054	1 634 553	1 614
30.09.85	5 511 522	45 451	2 783 321	1 009 981	1 671 691	1 078
31.12.85	5 447 215	41 435	2 735 858	1 000 532	1 668 782	608
31.03.86	5 432 650	41 655	2 717 320	991 561	1 681 973	141
30.06.86	5 479 477	44 821	2 750 681	991 584	1 692 301	90
30.09.86	5 597 214	45 400	2 798 991	1 019 271	1 729 930	3 622
31.12.86	5 533 231	41 790	2 740 435	1 012 159	1 734 982	3 865
31.03.87	5 506 744	41 300	2 726 794	1 005 767	1 728 940	3 943
30.06.87	5 543 959	44 422	2 743 629	1 012 860	1 739 181	3 867
30.09.87	5 642 501	45 543	2 785 392	1 039 532	1 767 240	4 794
31.12.87	5 579 433	41 095	2 732 877	1 030 137	1 769 340	5 984
31.03.88	5 556 312	40 900	2 713 021	1 029 163	1 768 118	5 110
30.06.88	5 590 204	44 326	2 729 620	1 033 884	1 777 522	4 852
30.09.88	5 693 710	45 150	2 777 042	1 058 560	1 808 361	4 597
31.12.88	5 647 382	40 836	2 737 876	1 056 200	1 808 056	4 414
31.03.89	5 659 524	41 646	2 744 747	1 052 579	1 816 405	4 147
30.06.89	5 683 539	43 120	2 764 078	1 052 250	1 820 121	3 970
30.09.89	5 797 113	44 083	2 811 030	1 081 851	1 857 649	2 500
31.12.89	5 786 704	41 500	2 794 047	1 085 267	1 863 424	2 466
31.03.90	5 846 893	43 623	2 816 300	1 096 666	1 888 081	2 223
30.06.90	5 880 214	44 968	2 830 909	1 102 560	1 899 843	1 934
30.09.90	6 011 843	46 015	2 882 681	1 134 191	1 948 015	941
31.12.90	6 005 472	43 092	2 867 080	1 142 786	1 951 663	851
31.03.91	6 028 256	44 638	2 866 269	1 153 308	1 963 340	701
30.06.91	6 058 681	46 258	2 874 016	1 161 037	1 976 693	677
30.09.91	6 156 005	48 001	2 905 642	1 187 065	2 014 763	534
31.12.91	6 122 841	44 791	2 868 921	1 191 211	2 017 396	522
31.03.92	6 131 378	45 564	2 854 991	1 195 016	2 035 308	499
30.06.92	6 126 999	46 698	2 840 414	1 193 568	2 045 828	491
30.09.92	6 182 538	46 884	2 851 174	1 208 918	2 075 275	287
31.12.92	6 091 895	43 016	2 777 438	1 200 170	2 070 991	280
31.03.93	6 040 313	44 464	2 727 370	1 194 061	2 074 138	280
30.06.93	6 002 337	46 356	2 692 894	1 185 793	2 077 015	279
30.09.93	6 039 900	47 043	2 687 597	1 198 630	2 106 578	52
31.12.93	5 957 934	42 623	2 621 111	1 189 005	2 105 170	25
31.03.94	5 900 720	44 559	2 572 627	1 179 554	2 103 958	22
30.06.94	5 886 813	46 673	2 559 583	1 172 200	2 108 329	28
30.09.94	5 958 767	47 367	2 579 357	1 185 567	2 146 452	24
31.12.94	5 890 744	43 631	2 538 831	1 171 236	2 137 023	23
31.03.95	5 852 345	44 837	2 509 455	1 162 472	2 135 557	24
30.06.95	5 845 738	46 002	2 501 420	1 159 382	2 138 909	25
30.09.95	5 915 019	45 559	2 521 181	1 173 678	2 174 576	25
31.12.95	5 859 213	41 183	2 475 021	1 167 583	2 175 402	24
31.03.96	5 806 346	42 245	2 431 546	1 156 850	2 175 678	27
30.06.96	5 789 336	44 174	2 416 110	1 149 197	2 179 846	9
30.09.96	5 839 670	45 129	2 423 627	1 161 937	2 208 966	11
31.12.96	5 767 025	40 379	2 377 534	1 157 700	2 191 383	29
31.03.97	5 736 215	42 557	2 341 444	1 152 550	2 199 632	32
30.06.97	5 741 031	44 673	2 335 972	1 151 358	2 208 991	37
30.09.97	5 821 666	46 184	2 359 760	1 168 365	2 247 339	18
31.12.97	5 763 170	41 092	2 318 329	1 162 332	2 241 391	26
31.03.98	5 735 105	43 286	2 300 289	1 156 745	2 234 770	15
30.06.98 3)	5 736 900	43 826	2 246 622	1 346 029	2 099 066	-
30.09.98 3)	5 851 437	45 190	2 270 579	1 373 904	2 157 387	-
31.12.98 3)	5 794 260	40 482	2 230 318	1 365 905	2 155 412	-

1) einschl. ohne Angabe - 2) ab 1998 einschl. Gastgewerbe - 3) Klassifikation der Wirtschaftszweige, Ausgabe 1993 (WZ93)

Entwicklung der Beschäftigten insgesamt



Entwicklung der Beschäftigten nach Sektoren



12. Sozialversicherungspflichtig Beschäftigte in den Jahren 1984 bis 1998

Stichtag	Sozialversicherungspflichtig beschäftigte Arbeitnehmer und Arbeitnehmerinnen						
	insgesamt		davon		darunter		
	insgesamt	Veränderung gegenüber		männlich	weiblich	Ausländer/Ausländerinnen	
		dem Vorquartal	dem Vorjahr			männlich	weiblich
		%					
31.12.84	5 395 152	-	-	3 406 541	1 988 611	305 517	107 988
31.03.85	5 374 262	-0,4	-	3 382 552	1 991 710	306 327	109 471
30.06.85	5 393 575	0,4	-	3 409 754	1 983 821	309 584	109 001
30.09.85	5 511 522	2,2	-	3 477 103	2 034 419	311 722	108 743
31.12.85	5 447 215	-1,2	1,0	3 424 032	2 023 183	302 759	104 880
31.03.86	5 432 650	-0,3	1,1	3 407 684	2 024 966	303 207	106 693
30.06.86	5 479 477	0,9	1,6	3 455 590	2 023 887	309 976	107 347
30.09.86	5 597 214	2,1	1,6	3 511 012	2 086 202	311 528	107 166
31.12.86	5 533 231	-1,1	1,6	3 447 443	2 085 788	300 707	104 274
31.03.87	5 506 744	-0,5	1,4	3 426 378	2 080 366	302 544	106 588
30.06.87	5 543 959	0,7	1,2	3 463 234	2 080 725	306 741	106 592
30.09.87	5 642 501	1,8	0,8	3 514 144	2 128 357	311 051	108 033
31.12.87	5 579 433	-1,1	0,8	3 455 593	2 123 840	301 815	105 679
31.03.88	5 556 312	-0,4	0,9	3 435 404	2 120 908	304 619	108 390
30.06.88	5 590 204	0,6	0,8	3 466 310	2 123 894	310 095	110 430
30.09.88	5 693 710	1,9	0,9	3 519 898	2 173 812	315 905	113 503
31.12.88	5 647 382	-0,8	1,2	3 476 357	2 171 025	308 194	110 309
31.03.89	5 659 524	0,2	1,9	3 484 271	2 175 253	314 568	114 105
30.06.89	5 683 539	0,4	1,7	3 511 966	2 171 573	320 985	115 886
30.09.89	5 797 113	2,0	1,8	3 569 853	2 227 260	329 271	120 829
31.12.89	5 786 704	-0,2	2,5	3 555 676	2 231 028	320 229	118 032
31.03.90	5 846 893	1,0	3,3	3 584 875	2 262 018	328 728	123 868
30.06.90	5 880 214	0,6	3,5	3 608 646	2 271 568	334 859	126 187
30.09.90	6 011 843	2,2	3,7	3 666 264	2 345 579	344 836	134 137
31.12.90	6 005 472	-0,1	3,8	3 658 447	2 347 025	336 871	131 538
31.03.91	6 028 256	0,4	3,1	3 665 645	2 362 611	343 981	135 742
30.06.91	6 058 681	0,5	3,0	3 686 522	2 372 159	351 539	139 282
30.09.91	6 156 005	1,6	2,4	3 733 238	2 422 767	363 715	145 248
31.12.91	6 122 841	-0,5	2,0	3 700 175	2 422 666	351 704	140 990
31.03.92	6 131 378	0,1	1,7	3 695 035	2 436 343	359 752	145 103
30.06.92	6 126 999	-0,1	1,1	3 692 150	2 434 849	369 203	148 716
30.09.92	6 182 538	0,9	0,4	3 716 939	2 465 599	381 063	155 346
31.12.92	6 091 895	-1,5	-0,5	3 643 537	2 448 358	382 035	162 236
31.03.93	6 040 313	-0,8	-1,5	3 601 966	2 438 347	382 058	164 143
30.06.93	6 002 337	-0,6	-2,0	3 581 712	2 420 625	387 666	166 853
30.09.93	6 039 900	0,6	-2,3	3 590 426	2 449 474	394 692	172 690
31.12.93	5 957 934	-1,4	-2,2	3 523 887	2 434 047	380 549	169 449
31.03.94	5 900 720	-1,0	-2,3	3 479 776	2 420 944	375 371	168 414
30.06.94	5 886 813	-0,2	-1,9	3 479 383	2 407 430	377 434	166 833
30.09.94	5 958 767	1,2	-1,3	3 514 602	2 444 165	383 648	170 088
31.12.94	5 890 744	-1,1	-1,1	3 471 559	2 419 185	374 664	166 561
31.03.95	5 852 345	-0,7	-0,8	3 444 197	2 408 148	373 689	166 306
30.06.95	5 845 738	-0,1	-0,7	3 448 550	2 397 188	377 951	166 464
30.09.95	5 915 019	1,2	-0,7	3 486 779	2 428 240	384 963	169 567
31.12.95	5 859 213	-0,9	-0,5	3 442 763	2 416 450	374 367	166 984
31.03.96	5 806 346	-0,9	-0,8	3 399 335	2 407 011	368 495	166 286
30.06.96	5 789 336	-0,3	-1,0	3 400 915	2 388 421	370 594	164 954
30.09.96	5 839 670	0,9	-1,3	3 429 065	2 410 605	373 757	166 497
31.12.96	5 767 025	-1,2	-1,6	3 377 750	2 389 275	361 381	163 153
31.03.97	5 736 215	-0,5	-1,2	3 351 195	2 385 020	356 796	161 928
30.06.97	5 741 031	0,1	-0,8	3 367 331	2 373 700	360 415	160 615
30.09.97	5 821 666	1,4	-0,3	3 415 701	2 405 965	365 286	163 103
31.12.97	5 763 170	-1,0	-0,1	3 374 198	2 388 972	355 523	160 132
31.03.98	5 735 105	-0,5	0,0	3 353 377	2 381 728	354 851	159 927
30.06.1998 3)	5 736 900	0,0	-0,1	3 366 958	2 369 942	361 259	159 574
30.09.1998 3)	5 851 437	2,0	0,5	3 433 882	2 417 555	369 080	164 302
31.12.1998 3)	5 794 260	-1,0	0,5	3 394 586	2 399 674	359 007	161 391